

SCHWEIZERISCHES NATIONALMUSEUM. MUSÉE NATIONAL SUISSE. MUSEO NAZIONALE SVIZZERO. MUSEUM NAZIUNAL SVIZZER.

**RAPPORT DE GESTION
2024**



1 En bref



Investissements pour l'avenir

Le MNS a investi dans l'avenir en faisant avancer la transition numérique, notamment grâce au nouveau système de gestion des collections qui s'inscrit parmi ses projets majeurs. L'adoption du Message culture et celle du Message sur l'immobilier civil par le Parlement ont été décisives d'un point de vue stratégique: le premier définit les objectifs du MNS pour les quatre années à venir tandis que le second laisse le champ libre pour l'extension du Centre des collections.

Un programme varié

Tables rondes, concerts, conférences, ateliers, Cinéma Open Air... Au total, 76 événements sont venus compléter les expositions du MNS. 4712 visites guidées ont permis à des classes, des groupes privés et des groupes publics de découvrir le contenu des expositions.

Au cœur de la culture et de l'histoire suisses

Douze expositions temporaires ont été l'occasion pour les établissements du MNS de présenter des thèmes allant du corps au Moyen Âge au travail des enfants en passant par le journal d'Anne Frank. Le MNS a misé sur des sujets de société d'une importance majeure, notamment avec l'exposition consacrée aux implications coloniales de la Suisse.

Gestion du patrimoine culturel au passé problématique

Le MNS a engagé une réflexion critique avec d'autres musées et institutions concernant la représentation de l'histoire des objets. En plus du lancement d'un nouveau projet de médiation et de l'élaboration d'un guide critique sur le racisme pour la gestion de la collection, le MNS a organisé un colloque de trois jours intitulé «Sensible, problématique, controversé?», en collaboration avec le Kunsthaus de Zurich et le musée Rietberg, qui a rassemblé plus de 150 spécialistes du monde entier.

Réseau en Suisse comme à l'étranger

Le Centre des collections du MNS a mis son expertise à la disposition de ses partenaires nationaux et internationaux, de Tours à Bâle, en passant par Bolzano, Muraltó, le Pays basque et Saint-Moritz. Il a également entretenu sa propre collection et, entre autres choses, restauré un kiosque de Locarno. En outre, des collaboratrices et collaborateurs ont représenté le MNS lors de plus de 35 conférences et colloques, encadré plusieurs cursus de formation et publié de nombreux articles spécialisés, catalogues, articles de blog et dossiers pédagogiques.

Deux records d'affilée

Le Musée national Zurich, le Château de Prangins, le Forum de l'histoire suisse Schwyz et le Centre des collections Affoltern am Albis ont cumulé 442 306 entrées: un record pour la deuxième année consécutive!

2 Avant-propos



Tim Guldemann

Président du conseil du
Musée national suisse



À la fin de chaque exercice annuel, les banques ou les grands groupes de l'industrie chimique présentent à leurs actionnaires et au public des chiffres spectaculaires pour informer du succès de la direction générale et du conseil d'administration. Bonne nouvelle: nous pouvons nous aussi nous enorgueillir d'une rétrospective positive! En 2024, la fréquentation a de nouveau dépassé celle de l'année précédente dans les trois musées. Le nombre d'entrées était particulièrement élevé à Zurich, où l'exposition «Colonialisme: une Suisse impliquée» a suscité un intérêt important. Le Château de Prangins a également connu une belle réussite avec son exposition «Anne Frank et la Suisse».

Le succès était au rendez-vous malgré les coupes budgétaires fédérales de l'année dernière. Cette fois-ci, nous avons réussi à compenser ces restrictions sans diminuer l'offre grâce à la combinaison indispensable – mais équilibrée selon nous – d'une réduction des dépenses et d'une augmentation des recettes, ainsi qu'avec l'extension du programme des expositions temporaires.

Mais parler chiffres, ce n'est pas répondre à la question centrale qui anime en permanence le conseil du musée: agissons-nous correctement? Faisons-nous ce qu'il faut pour remplir notre mission, c'est-à-dire pour réussir à transmettre nos cultures et nos identités nationales d'un point de vue historique? Car l'objectif de notre mission, c'est bien d'adopter un angle historique pour sensibiliser le public à notre identité

actuelle dans un monde en plein bouleversement, qui traverse des crises mondiales et doit faire face à des guerres, des catastrophes climatiques et des flux migratoires sans précédent. Et tout ceci survient avec en toile de fond une menace croissante pour nos valeurs démocratiques. Les gens n'attendent pas des réponses toutes faites, ils veulent des repères. Ils veulent comprendre ce qui se passe et la manière dont tous ces événements nous affectent.

Cette mission implique pour nous d'échanger avec la société dans le cadre de dialogues critiques. L'exposition «Colonialisme: une Suisse impliquée» est actuellement le meilleur exemple de nos efforts pour interroger les points de vue traditionnels sur notre pays et sur ses relations avec le reste du monde. Dans cette exposition, les faits historiques constituent une pierre de touche, notamment face à la déclaration officielle de la Suisse en 2001 lors de la Conférence mondiale de l'ONU contre le racisme selon laquelle «nous n'avons aucun lien avec l'esclavage, la traite des esclaves et le colonialisme». L'objectif était d'offrir une vision globale de ce passé, d'expliquer les structures, valeurs et implications de cette période et d'inciter à la réflexion. Dans cette exposition, notre but n'est pas d'avoir une approche moralisatrice, mais plutôt d'explorer des faits. Je salue le courage des responsables de cette exposition, qui a trouvé un écho majoritairement positif. Et ce n'est qu'une petite part du travail qui a contribué au succès de l'ensemble du musée durant l'année écoulée.

Alors que l'année dernière, nous nous étions déjà réjouis de l'écho très favorable des trois musées auprès du public, nous avons accueilli encore plus de visiteuses et visiteurs en 2024. Nous avons abordé des thèmes poignants qui poussent à la réflexion, notamment le travail des enfants ainsi que les persécutions et les mesures de coercition à des fins d'assistance dans les expositions «Les enfants au travail aux XIX et XX siècles» à Schwytz, «Anne Frank et la Suisse» à Prangins et «Enfance placée» à Zurich. L'exposition «convoités. soignés. martyrisés. Les corps au Moyen Âge», à Zurich également, a suscité la réflexion sur notre vision du corps. «Colonialisme: une Suisse impliquée» invitait non seulement à explorer l'histoire de notre pays dans son rapport au colonialisme, mais aussi à se confronter à la question de l'héritage colonial et de son importance pour la Suisse d'aujourd'hui. C'est un sujet qui occupe les esprits, comme l'ont prouvé la grande fréquentation de cette exposition ainsi que les nombreuses réactions du public et des médias. Force est de constater que le programme de cette année a abordé des thèmes qui ont touché les gens à un niveau très personnel, et qui continuent de résonner. C'est bien là l'un de nos objectifs majeurs.

L'année 2024 a également été marquée par deux décisions approuvées par les Chambres fédérales et déterminantes pour l'orientation et l'avenir du MNS: le Message culture 2025-2028 et le Message sur les immeubles civils 2024. Nous avons pu fixer les objectifs et priorités des prochaines années, et nous avons désormais le champ libre pour réaliser l'extension du Centre des collections d'Affoltern am Albis.

Les domaines de l'innovation et de la transformation numérique ont aussi bénéficié d'un nouvel élan cette année avec le démarrage de nouveaux modes de travail et le lancement de

projets pilotes. En intensifiant les interactions avec le public, nous avons été en mesure d'axer davantage notre travail sur ses attentes, produisant ainsi un effet durable sur la société. Nous avons préparé la voie pour exploiter encore mieux les potentiels du MNS à l'avenir.

Le succès de notre travail a, également en 2024, mis à nouveau clairement en évidence les responsabilités que portent les musées et l'importance, dans notre cas spécifique, de la confrontation avec le passé. Dans un monde où les valeurs démocratiques sont menacées et la désinformation a le vent en poupe, l'histoire revêt un rôle particulièrement important. Elle transmet en effet des compétences essentielles: la critique des sources permettant de reconnaître les fausses informations; les bases nécessaires pour comprendre les événements actuels dans leur contexte; la compréhension de la démocratie se traduisant par la connaissance du fonctionnement politique, du principe de participation et des institutions. En tant que musée d'histoire culturelle s'appuyant sur l'histoire, nous continuerons de nous engager avec force et conviction à apporter une contribution sociale à la fois significative et durable.

J'adresse mes remerciements à l'ensemble des collègues pour leur engagement considérable dans tous les domaines d'activité du MNS. Je tiens également à remercier le conseil du musée pour sa confiance et sa collaboration remarquable, ainsi que la conseillère fédérale et cheffe du DFI Elisabeth Baume-Schneider pour sa confiance et l'intérêt qu'elle porte à notre travail. Enfin, j'adresse un immense merci à notre public pour sa curiosité, sa fidélité et nos précieux échanges.



Denise Tonella

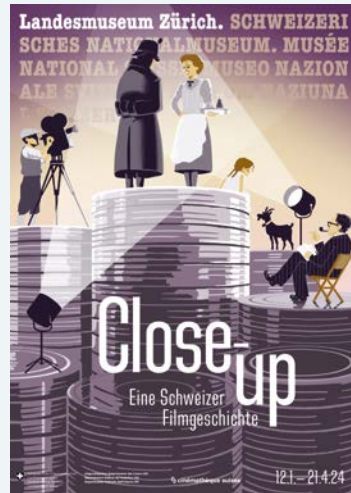
Directrice du Musée national suisse

3 Musée national Zurich



En 2024, le musée a enregistré un record de fréquentation. Si l'exposition temporaire «Colonialisme: une Suisse impliquée» a suscité un vif intérêt auprès du public, les neuf autres expositions temporaires inaugurées en 2024, les six expositions permanentes ainsi que les nombreuses visites guidées et manifestations culturelles ont également contribué à ce bon résultat. Les groupes scolaires ont bénéficié d'une offre abondante de médiation culturelle, et le musée a accueilli de nombreux visiteuses et visiteurs étrangers pendant l'été.

EXPOSITIONS



Affiches des dix expositions temporaires qui ont été inaugurées en 2024.

CLOSE-UP

UNE HISTOIRE SUISSE DU CINÉMA

12.1.-21.4.2024

Praesens-Film AG a fêté ses 100 ans en 2024. La plus ancienne société cinématographique de Suisse a une histoire mouvementée. Fondée par l'immigré juif Lazar Wechsler, Praesens-Film a connu ses heures de gloire durant la période autour de la Seconde Guerre mondiale. «Le Fusilier Wipf», «Gilberte de Courgenay» et «Heidi» comptent aujourd'hui parmi les grands classiques du cinéma suisse, sans oublier les films dramatiques «Marie-Louise» et «La dernière chance», tous deux récompensés à l'international. L'exposition montrait, au moyen de plusieurs objets, la manière dont le grand écran reflétait l'époque et la société dans lesquelles il s'inscrivait tout en braquant les projecteurs sur les personnes qui, par leur travail devant comme derrière la caméra, ont contribué à écrire l'histoire du cinéma suisse. Des podcasts produits par le musée sur la fabrication et la diffusion des films racontaient notamment des anecdotes portant à sourire ou à réfléchir. L'exposition a été organisée en partenariat avec la Cinémathèque suisse. En plus des visites guidées habituelles, trois visites spéciales ont eu lieu avec des spécialistes du cinéma. Pendant les visites réservées aux classes, les élèves pouvaient se glisser dans la peau d'une équipe de cinéma tandis que les familles pouvaient fabriquer un folioscope à emporter chez soi à la fin de la visite.



CONVOITÉS. SOIGNÉS. MARTYRISÉS. LES CORPS AU MOYEN ÂGE

15.3.-14.7.2024



La question de notre corps n'est pas seulement une préoccupation actuelle, elle occupait déjà une place majeure au Moyen Âge. Les nombreux écrits et illustrations de cette période qui reflètent la morale chrétienne, les connaissances médicales et le comportement de la société vis-à-vis du corps ont servi de base à la grande exposition de printemps dédiée à toutes les facettes du corps humain, de sa naissance à sa mort. Un prologue informatif sur la société médiévale était suivi de sept parties consacrées au corps nu, désiré, idéal, malade, différent, souffrant et mort. L'exposition s'ouvrait sur le tableau «Adam et Eve» de l'atelier de Lucas Cranach illustrant la théorie du péché originel qui a marqué en profondeur la conception du corps au Moyen Âge. Suivait une vidéo d'animation sur «Le jardin des délices» de Jérôme Bosch sur les corps désirés, accompagnée de représentations, d'objets et de textes sur l'érotisme, l'amour et la sexualité. Puis le corps idéal était présenté au travers de personnages saints, d'accessoires de soin du corps et du sport, ainsi que d'objets témoignant des préoccupations de santé de l'époque. D'autres parties de l'exposition portaient sur les concepts de maladie et les connaissances médicales, soulevant la

question de l'acceptation et du phénomène des «corps différents». Une installation centrale sur la Passion du Christ et d'autres scènes de martyres était consacrée à la souffrance physique. L'exposition s'achevait sur le concept de résurrection et le culte des reliques. Plus de 300 objets permettaient d'illustrer ces thèmes dans une scénographie émaillée de textiles légers et colorés. Des entretiens avec des spécialistes invitaient à approfondir le sujet et à faire le lien avec notre présent.

L'offre variée proposée aux écoles comprenait notamment une visite interactive pendant laquelle les élèves étaient guidés dans l'exploration d'une partie de l'exposition par eux-mêmes. Pour finir, ils devaient représenter ce qu'ils avaient appris en utilisant leur corps comme une statue. Un catalogue richement illustré accompagnait l'exposition.

**CONVOITÉS. SOIGNÉS. MARTYRISÉS.
LES CORPS AU MOYEN ÂGE**

15.3.-14.7.2024



SWISS PRESS PHOTO 24

9.5.–30.6.2024

WORLD PRESS PHOTO 2024

9.5.–9.6.2024

Grâce à la double exposition «Swiss Press Photo 24» et «World Press Photo 2024», le Musée national Zurich a pour la sixième fois fait revivre les événements de l'année précédente au public à travers des photos de presse d'une qualité exceptionnelle.

«Swiss Press Photo 24» présentait les meilleures photographies de presse suisses de l'année 2023. L'exposition résumait les moments clés de l'année précédente tout en suscitant la réflexion personnelle. Les quelque 150 photographies étaient réparties en six catégories: Actualité, Vie quotidienne, Reportages suisses, Portrait, Sport et Étranger.

La fondation World Press Photo, basée à Amsterdam, récompense depuis 1955 les meilleures photographies de presse du monde, qu'elle expose aux quatre coins de la planète. Le nouveau concept a fait ses preuves: depuis 2022, le concours est organisé dans six régions du monde et récompense un ou une gagnante dans quatre catégories (Photos uniques, Séries, Projets à long terme et Libre format).



LA DEUXIÈME VIE DES OBJETS. PIERRE, MÉTAL, PLASTIQUE

14.6.-10.11.2024

Le système de l'économie circulaire n'est pas une invention moderne: des techniques de réutilisation, réparation, revalorisation et recyclage existent depuis la naissance de l'humanité avec pour but d'utiliser les objets le plus longtemps possible. Avant le XX siècle, c'était le manque de ressources qui incitait à trouver des solutions dans la revalorisation. De nos jours, ce sont la surproduction et la pollution qui nous amènent à nous interroger sur l'économie circulaire. À l'aide d'objets de l'âge de la Pierre à nos jours, l'exposition mettait en lumière l'utilisation des matériaux et des produits à travers les époques. Un aperçu des solutions actuelles permettait de montrer comment s'y prendre pour qu'une société de consommation puisse conserver le plus de choses possible dans un circuit fermé. Une vitrine numérique présentait au public des objets personnels du quotidien réparés de manière créative, revalorisés selon le principe de l'upcycling ou complètement revisités. Outre les visites guidées avec des spécialistes, les ateliers de recyclage à l'intention des élèves de différents niveaux scolaires ont été particulièrement appréciés. Dans une approche «Aus Alt macht Neu» (faire du neuf avec du vieux), les élèves ont réalisé des pochettes avec des bâches, et les classes ont pu réfléchir aux différentes stratégies d'économie circulaire autour de cinq tables thématiques. Le programme proposait également de nombreuses visites guidées avec des spécialistes.



UN ARTISANAT BRILLANT. ATELIER D'ORFÈVRERIE BOSSARD LUCERNE

19.7.2024–6.4.2025



L'exposition «Un artisanat brillant. Atelier d'orfèvrerie Bossard Lucerne» a été conçue pour présenter les créations de l'atelier d'orfèvrerie Bossard, actif à Lucerne de 1868 à 1997 sur plusieurs générations. Elle a été imaginée à partir de l'héritage de l'entreprise que le MNS a acquis en 2013. Durant les années qui ont suivi, ce fonds a fait l'objet de recherches dont les résultats ont été publiés en 2023. En plus de la diversité des œuvres de Bossard (surtouts de table, bijoux et argenterie), l'exposition présentait des esquisses, des modèles et des prototypes mis en scène dans un décor d'atelier pour donner un aperçu des processus de fabrication. Des registres originaux de visiteurs illustraient les relations étroites qu'entretenait Bossard avec les grandes figures des milieux artistiques et culturels de l'époque. Un jeu de piste en langage simplifié, accompagné d'illustrations, a été élaboré dans l'intention de transmettre les thèmes-clés également au jeune public. Un atelier familial permettait aux enfants de découvrir Johann Karl Bossard et son travail, et d'effectuer un travail de dorure sur une noix qu'ils pouvaient ensuite emporter chez eux en souvenir.

**UN ARTISANAT BRILLANT.
ATELIER D'ORFÈVREURIE BOSSARD LUCERNE**

19.7.2024–6.4.2025



EXPÉRIENCES DE LA SUISSE – ENFANCE PLACÉE

5.7.-27.10.2024 ET 14.1.-27.4.2025

En Suisse aussi, les ingérences de l'État dans la vie des personnes ne répondant pas aux normes sociales étaient monnaie courante. Des «mesures de coercition» sans recours juridique possible ont affecté des adultes, mais aussi des centaines de milliers d'enfants et d'adolescents retirés à leurs parents ou à des proches pour être placés dans des institutions, des familles d'accueil ou d'adoption jusque dans les années 1980. Nombre d'entre eux ont subi des maltraitances et des abus. Forcés de travailler, ils ont reçu une éducation insuffisante. Dans une installation vidéo composée d'une grande projection immersive avec diffusion audio et station multimédia, des victimes racontaient leur histoire, comment elles avaient vécu cette période ainsi que ses répercussions, et elles expliquaient leur décision de témoigner aujourd'hui. Des rencontres ont été organisées dans le cadre de cette exposition afin de favoriser le dialogue et les échanges directs entre le public et les témoins de l'histoire, ainsi qu'avec d'autres acteurs et actrices de la société civile. Ce programme a suscité un vif intérêt.



COLONIALISME: UNE SUISSE IMPLIQUÉE

13.9.2024–19.1.2025

Dès le XVI^e siècle, tant des citoyens que des entreprises de la Confédération ont été étroitement liés au système colonial. Se basant sur les tout derniers résultats de la recherche avec des exemples concrets à l'appui, la grande exposition d'automne offrait pour la première fois un aperçu complet de l'histoire des liens coloniaux de la Suisse. Divisée en onze parties illustrées chacune par des objets, des œuvres d'arts, des photographies, des documents et des interviews de spécialistes, elle montrait les aspects du colonialisme dans lesquels la population suisse était impliquée: participation au commerce de personnes réduites en esclavage, recherche scientifique menée au mépris de l'humain et de la nature, recrutement de mercenaires. Outre les objets illustrant l'histoire et ses histoires, des créations artistiques contemporaines proposaient également d'autres points de vue sur le contexte historique et les répercussions du colonialisme. En se référant à l'actualité, l'exposition s'interrogeait sur la signification de l'héritage colonial pour la Suisse d'aujourd'hui et proposait dans la dernière partie une installation vidéo diffusant des débats de société actuels représentant plusieurs perspectives et points de vue. À la fin de la visite,

le public était interrogé sur ce qu'il avait pensé du thème du colonialisme et de sa visite. Les nombreux retours ont non seulement révélé une réflexion intense sur le sujet, mais également fait émerger des idées essentielles pour poursuivre la réflexion. Une sélection de ces réponses a fait l'objet d'une discussion lors de la table ronde de clôture.

Visites guidées, rencontres et événements divers faisaient partie du programme varié qui accompagnait le projet et proposait des réflexions approfondies sur certains aspects. Les documents scolaires élaborés en plusieurs langues en collaboration avec une experte, ainsi que les visites guidées thématiques pour les écoles ont été particulièrement appréciés. Les visites ayant rapidement affiché complet, elles ont été complétées par une visite vidéo. Un ouvrage d'accompagnement de l'exposition a par ailleurs été publié en trois langues.



COLONIALISME:
UNE SUISSE IMPLIQUÉE

13.9.2024–19.1.2025



NOËL ET CRÊCHES

15.11.2024–5.1.2025

Cette année, l'exposition de crèches a mis l'accent sur les animaux. Bien qu'elles ne soient pas mentionnées explicitement dans les Évangiles, des bêtes figuraient déjà dans les premières représentations de Noël. Ces personnages secondaires, mais essentiels, incarnent la création divine, l'innocence et l'harmonie. Les crèches sont fortement influencées par la culture: chacune d'entre elles illustre le cadre de vie des personnes qui les fabriquent et les utilisent. La crèche de Königsberg, dans l'actuelle Tchéquie, abritait par exemple une véritable ménagerie allant du bœuf et de l'âne domestiques aux animaux sauvages comme le bouquetin, le cerf ou la cigogne. Selon les pays, les animaux traditionnels étaient remplacés par leurs représentants locaux. Dans l'exposition, on pouvait ainsi voir une crèche du Pérou avec des lamas, des perroquets et des flamants ou une version de Tanzanie avec des éléphants, des hippopotames et des rhinocéros. Cette variété animale illustre la manière dont la tradition de la crèche est ancrée et réinterprétée dans différentes cultures. Les familles pouvaient fabriquer des cadeaux et écouter des histoires dans les ateliers d'hiver. L'offre variée de visites proposait entre autres des visites guidées à la lumière d'une lanterne, une promenade philosophique sur le thème des cadeaux et une visite thématique sur la culture religieuse «Heilige Nächte» (en allemand).



LES UNIVERS DE CONSOMMATION. LE QUOTIDIEN SOUS LA LOUPE

20.12.2024–21.4.2025

Cette exposition mettait en lumière l'histoire des achats et de la consommation des 170 dernières années. La première partie s'intéressait aux principaux lieux de vente qui ont fleuri à partir du milieu du 19^e siècle. Au fil des évolutions économiques et sociales, de l'industrialisation à la transformation numérique, de plus en plus de boutiques, grands distributeurs, grands magasins, centres commerciaux et magasins en ligne sont venus compléter la famille des marchés, colporteurs et autres commerces ambulants. Des photographies et des œuvres graphiques issues des collections du musée illustraient avant tout les spécificités et les aspects historiques du commerce de détail. Un kiosque installé peu après 1900 à Locarno et minutieusement restauré pour l'exposition constituait la pièce maîtresse. Utilisé jusqu'en 2008, il avait été transformé pour servir d'espace de loisirs et de cybercafé.

La deuxième partie dévoilait des moments de consommation idéalisés et documentés au format photographique ou graphique. Les images illustrant les principaux domaines de consommation que sont boire et manger, la mobilité, la mode et les tendances racontaient bien plus que la seule satisfaction des besoins primaires: elles dévoilaient des histoires plurielles de tendances sociales, de quête du bien-être, d'identité, d'appartenance ou de statut.



MÉDIATION CULTURELLE

De nouvelles offres testées en 2024 ont suscité un vif intérêt auprès du public. En collaboration avec la compagnie *machTheater*, des ateliers ont été organisés pour les classes sur les représentations des valeurs sociales et de l'image du corps au fil du temps dans le cadre des *Journées nationales d'action pour les droits des personnes handicapées*.

Le Musée national Zurich était partenaire du projet AMI (Art + Museums Interacting), mis en place par la Fondation Max Kohler de Zurich et les studios FableVision de Boston. Ce projet a pour but de connecter les musées et d'explorer de nouvelles possibilités de médiation. Pendant des phases de design sprint de 30 jours, les équipes des musées participants ont développé des prototypes interactifs et ludiques sous forme numérique ou analogique, qui ont ensuite été testés. Le prototype réalisé par le Musée national est une fiche d'énigmes ludiques qui invite les enfants à trouver l'épée de Globi dans le musée, s'appuyant ainsi sur le thème du livre «Globi im Museum (Globi au musée)» paru récemment.

Citons également, en plus des ateliers variés sur le thème du recyclage, les offres concernant l'exposition «Colonialisme: une Suisse impliquée» qui étaient composées de documents de formation riches en contenus et en points de vue, et qui ont séduit le public avec des visites guidées bien pensées. Des salles optimales pour l'accueil des groupes étaient à disposition au début et à la fin des visites pour mener des discussions et des réflexions dans un cadre protégé.



Quatre élèves durant une visite guidée interactive de l'exposition «convoités, soignés, martyrisés. Les corps au Moyen Âge».



Lors des ateliers de recyclage dans le cadre de l'exposition
«La deuxième vie des objets. Pierre, métal, plastique»,
l'économie circulaire a pu être testée à petite échelle.

Regard par-dessus l'épaule lors
d'une visite scolaire de l'exposition
«Colonialisme: une Suisse impliquée».

MANIFESTATIONS

Les différents locaux du Musée national ont été utilisés fréquemment pour des événements organisés par le musée ou loués par des entreprises externes ou des organisations pour leurs propres événements.

L'année 2024 a également battu des records en matière d'événements, de vernissages et de grandes manifestations, avec notamment les concerts «Unique Moments», le cinéma en plein air «Hofkino», le festival «Rundfunk.fm» ou le spectacle lumineux «Illuminarium» ainsi que «La longue nuit des musées zurichoises» et la Journée des familles, qui ont attiré beaucoup de monde. Par ailleurs, un colloque international de l'association «Freunde historischen Silbers» ainsi qu'une conférence internationale organisée en collaboration avec le Kunsthhaus de Zurich et le musée Rietberg sur les chances et les défis dans la gestion du patrimoine culturel des musées ont été organisés en 2024.

Comme en 2023, la location de salles par de petites et grandes entreprises a enregistré une hausse importante. Au total, 60 événements internes et 124 événements externes ont investi la cour du musée et le jardin, ainsi que les salles du Musée national.

Lors de la Journée des familles, le service de protection et sauvetage de Zurich a livré au public un aperçu de son travail.





Globi a également rendu visite à la Journée des familles au Musée national.

Le cycle de débats «History Talks» est à présent bien établi. Il invite des personnalités nationales et internationales à porter un regard sur le passé et poser des questions sur le présent. Les neuf éditions ont affiché un bon nombre de réservations et abordé les questions de la démocratie, du rôle de la vérité et de la fiction, de l'impact du colonialisme sur le présent ou des négociations avec l'UE. Parmi les invités, citons le conseiller fédéral Ignazio Cassis, Maurizio Canetta, Peter Jankovsky, Lina Gafner, Gabriel Heim, Caroline Arni, Valentin Groebner, Korinna Schönhärl, Tobias Straumann, Judith Miggelbrink, André Hostenstein, Brigitte Studer, Roger de Weck, Shalini Randeria, Debjani Bhattacharyya, Ueli Mäder, Lutz Jancke, Astrid Epiney et Thomas Maissen.

L'événement culturel nocturne «LATE», qui associe de courtes visites guidées, des performances, des lectures et des mini-ateliers à la représentation «live» d'un groupe de musique ou d'un DJ, a attiré un fidèle public.

Des événements spéciaux étroitement liés aux expositions temporaires ont été organisés avec le soutien d'institutions partenaires et de formation comme la Haute école des arts de Zurich (ZHdK), la Cinémathèque suisse, le Dictionnaire historique de la Suisse (DHS), Einfach Zürich, la Commission fédérale de la protection des biens culturels (CFPBC) et la Literaturhaus de Zurich.



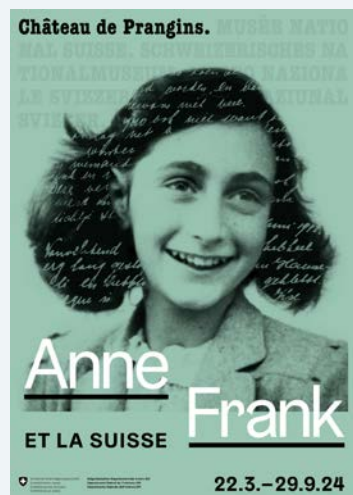
Lors d'un débat dans le cadre du cycle «History Talks», l'historienne Caroline Arni et l'historien Valentin Groebner ont discuté avec la modératrice Judith Grosse du thème «L'impact profond des normes: le corps est politique».

4 Château de Prangins



L'année 2024 a été marquée par le succès extraordinaire de l'exposition temporaire «Anne Frank et la Suisse» et par le nombre croissant de visites scolaires. Les classes sont en effet venues visiter le Château de Prangins tout au long de l'année, de l'inauguration de l'exposition sur Anne Frank aux expositions sur la photographie de presse, en passant par le festival «Histoire et Cité» et par la Semaine de la démocratie. Le Château de Prangins a par ailleurs intensifié ses partenariats extracantonaux et avec des institutions culturelles et sociales, tissant ainsi un réseau de plus en plus étendu.

EXPOSITIONS



Affiches des expositions qui ont été inaugurées en 2024.

ANNE FRANK ET LA SUISSE

22.03.-29.09.2024

Après sa présentation à Zurich et Schwyz, l'exposition «Anne Frank et la Suisse» a également rencontré un immense succès au Château de Prangins. L'histoire de la jeune fille juive, les liens de sa famille avec la Suisse ainsi que le rappel du rôle joué par le pays envers les personnes réfugiées pendant la Seconde Guerre mondiale ont attiré et touché un public nombreux. À la frontière entre histoire et mémoire, l'exposition montrait les mécanismes à l'œuvre dans un État qui prive ses citoyennes et citoyens des droits élémentaires, et qui prône la discrimination raciale et religieuse. Ce faisant, elle incitait à réfléchir au passé, mais aussi au présent. L'actualité du sujet a sans doute été la clé de la réussite de cette exposition. Lors du vernissage, qui a attiré près de 220 personnes, les allocutions de Tim Guldimann, président du conseil du musée, Joël Herzog, président des Amis suisses de Yad Vashem, et Ursula Schneider Schüttel, présidente de la Commission fédérale contre le racisme, ont marqué l'auditoire.



ANNE FRANK ET LA SUISSE

22.03.-29.09.2024



SWISS PRESS PHOTO 24

15.11.2024-02.02.2025

WORLD PRESS PHOTO 2024

15.11.2024-05.01.2025

Deux oratrices de marque, Joumana El Zein Khoury, directrice de la World Press Foundation, et Karin Mössenlechner, ambassadrice des Pays-Bas (siège de la fondation), ont participé au vernissage des deux expositions temporaires dédiées à la photographie de presse. À leurs côtés ont également pris la parole Luc Debraine, membre du jury Swiss Press Photo 24, et Dominic Nahr, photographe Swiss Press de l'année, qui a présenté son reportage gagnant sur le tremblement de terre au Maroc.



POTAGER

L'exposition permanente qui avait ouvert ses portes en novembre 2011 a été démontée et la salle mise à disposition pour accueillir les classes. Partenaire engagée du musée, la *Fondation du Bois de Chênes* à Genolier a offert un nouveau souffle à cette exposition. La proximité géographique avec le Château de Prangins permet d'envisager des synergies.

Nommée «Le Laboratoire», la nouvelle salle offre un accès direct au potager. Elle a été aménagée de sorte à pouvoir y organiser toutes sortes d'activités avec des classes, que ce soit des cours ou des activités «hands on» salissantes comme les ateliers de rempotage.

En 2024, un paillage aurait dû être mis en place sur les plates-bandes de vivaces pour conserver l'humidité du sol et préserver durablement les ressources en eau, or la météo trop pluvieuse n'a pas permis de réaliser ce projet. Ce surcroît de précipitations a également affecté les récoltes: le mildiou a décimé six des huit variétés de pommes de terre plantées cette année.

La visite annuelle de la personne responsable du secteur Établissement horticole de l'Office fédéral des constructions et de la logistique a permis de déterminer les essences qui remplaceront les arbres morts dans le parc et dans la prairie du château, et de définir les zones de replantation.



MÉDIATION CULTURELLE

Le service de médiation culturelle a poursuivi sa politique de culture inclusive en introduisant cette année des visites guidées conçues spécialement pour accueillir des personnes atteintes de troubles neurocognitifs. Quatre médiatrices et médiateurs culturels ont suivi la formation donnée par *Alzheimer Vaud* dans le cadre de leur programme *pARTage*, qui vise à encourager les visites au musée. Par ailleurs, une médiatrice culturelle sourde a été engagée pour animer des visites guidées en langue des signes. Enfin, le Château de Prangins a accueilli un escape game intitulé «Enquête du réel» créé par le Centre du jeu excessif du CHUV (Centre hospitalier universitaire vaudois). Ce projet a été proposé dans plusieurs musées et bibliothèques pour faire réfléchir les enfants de 7 à 12 ans à leur utilisation des écrans, et leur faire découvrir des activités alternatives.

Dans le cadre de l'exposition «Anne Frank et la Suisse», le Château de Prangins a proposé aux écoles, outre des visites guidées, des ateliers organisés en collaboration avec Amnesty International Suisse. Ces visites invitaient les élèves à explorer le racisme au quotidien et à se questionner en utilisant les outils du théâtre-forum mis en place par la

Compagnie Specta(c)tor. Une salle de médiation a été aménagée spécialement pour que les élèves puissent se rassembler après la visite guidée pour déposer leurs émotions.

De nombreuses écoles ont participé aux ateliers «Lance ton initiative» dans le cadre de la Semaine de la démocratie. À travers l'exposition «La Suisse. C'est quoi?», les élèves ont plongé au cœur de l'histoire de la démocratie helvétique pour découvrir le processus d'élaboration d'une initiative. L'offre de médiation culturelle s'est par ailleurs enrichie de nouveaux ateliers créatifs dans les domaines de l'écriture, des contes et du théâtre.

Durant l'année, 1058 visites guidées et ateliers ont été organisés au Château de Prangins, dont 448 pour les groupes scolaires, les hautes écoles spécialisées et les universités. Huit ont été données en allemand et 21 en anglais.



MANIFESTATIONS

La collaboration fructueuse avec le Festival «Histoire & Cité» s'est poursuivie en 2024 autour du thème «Dans la rue». Pour les classes, des projections de films d'animation proposées par l'association *Animatou* abordaient la rue comme lieu de vie, laboratoire des relations sociales et de la vie de quartier, ainsi que les moyens de transport et la pollution. Elles étaient suivies de visites guidées se focalisant sur la rue comme lieu de revendications sociales et politiques. Dans l'exposition «Anne Frank et la Suisse», une visite guidée de Nicole Staremborg et de l'historien Marc Perrenoud intitulée «De la rue interdite à la rue mortelle» s'est poursuivie par une table ronde autour de l'ouvrage «Albert, Esther, Liebmann, Ruth et les autres: présence juives en Suisse romande» paru récemment.

«Indiennes. Un tissu à la conquête du monde» a attiré le colloque annuel d'ICOM *Costume*. Après une matinée de conférences consacrée aux tissus de coton, la cinquantaine de participants venant d'institutions prestigieuses comme le Château de Versailles, le Germanisches Nationalmuseum, le Asian Civilisations Museum de Singapour, le musée national de Cracovie, le Musée des arts appliqués de Belgrade, le Museum Europäischer

Kulturen de Berlin ou le musée Mode et dentelle de Bruxelles ont découvert l'exposition. Celle-ci a aussi alimenté un échange interculturel entre le Château de Prangins, la HEP Vaud (Haute école pédagogique) et l'Université de Delhi autour du coton et de l'éducation à la durabilité.

Pour donner un nouveau souffle au «Rendez-vous au jardin», nous avons décidé de cibler résolument les familles. Possibilité leur était donnée de pique-niquer dans la cour du Château et de participer, tout au long de la journée, à différentes activités en lien avec le Potager et la durabilité, dont la construction d'un hôtel à insectes, la fabrication de *seed bombs*, des rencontres avec des apiculteurs et des visites données par des élèves-guides. Les invités d'honneur étaient le Musée en plein air Ballenberg et la compagnie de théâtre «Le Jardin qui rêve» avec son spectacle pour jeune public «Lombric Circus» sur l'importance des vers de terre. Quelque 600 personnes ont participé à cette journée.

Le 1^{er} août, le public était invité à découvrir et expérimenter une tradition bien suisse, le jass. L'association *Culture & Gourmandise* a proposé un grand tournoi ainsi qu'une initiation pour débutants. Des déambulations musicales



dans le château et les jardins avec *Rive Jazzy* ont contribué à créer une ambiance festive. Des visites guidées de l'exposition «La Suisse. C'est quoi?» ont complété le programme.

Pour sa huitième édition, le Cinéma Open Air a projeté des films consacrés à la Seconde Guerre mondiale et à la question des réfugiés, pour faire écho à l'exposition temporaire «Anne Frank et la Suisse». Depuis 2023, la programmation est assurée par la *Cinéma-thèque suisse*.

Dans le cadre de la manifestation helvétique «Regarder le glacier s'en aller», le Château de Prangins a accueilli la performance «A Journey on Moving Grounds» de la Compagnie *Antipode* de Nicole Morel. Dans la cour d'honneur, quatre danseuses ont construit une île faite de blocs géométriques de polystyrène blanc formant une banquise qui se disloque en petits icebergs, renvoyant à la fragilité de notre environnement à l'heure du changement climatique.

Le plus grand événement de l'année, la Journée des Châteaux suisses, a attiré près de 1500 personnes. Le thème «Musique et Fête» a donné lieu à une riche programmation comprenant déambulations costumées, jeux anciens, ateliers d'écriture à la plume, création

de masques, démonstrations et ateliers de danse du 18^e siècle par l'*Association des Fêtes costumées de Genève*. À cela s'ajoutaient un spectacle de danse baroque en collaboration avec le festival *Golden Flute Classic*, une performance «Banquet de fête» organisée par l'historienne Evelyne Lüthi-Graf, ainsi qu'une toute nouvelle visite théâtralisée et interactive «Madame tient salon», sans oublier le marché à l'ancienne avec vente des récoltes du Potager.

PAR AILLEURS

Toute la signalétique extérieure a été actualisée et modernisée afin d'améliorer la visibilité du musée et du Château.

De plus, le Château de Prangins a obtenu le label «Vaud Ambassadeur», gage d'excellence. L'association a pour ambition de créer une plateforme d'échanges entre actrices et acteurs de la vie culturelle, économique, sportive et touristique afin de susciter des synergies.



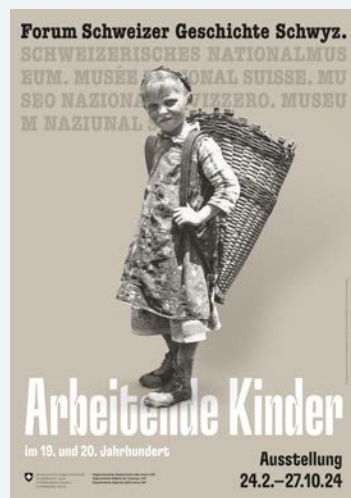
5 Forum de l'histoire suisse Schwytz



L'année 2024 a été marquée par une évolution positive de la fréquentation, ce qui souligne le positionnement favorable du Forum dans sa dimension d'institution éducative et culturelle en Suisse centrale. L'exposition «Les enfants au travail» a attiré un public nombreux, notamment les groupes scolaires qui ont pleinement profité des offres et des ateliers. Les activités ont été étoffées dans le domaine de la médiation culturelle: une mallette-découverte à l'intention des familles a été conçue pour l'exposition permanente, et des jeux de piste à énigmes ont été élaborés pour les expositions temporaires.

La fin du mois d'avril a constitué un tournant en 2024 avec le départ à la retraite de la conservatrice Pia Schubiger, qui aura considérablement marqué le programme des expositions pendant ses 16 années d'activité.

EXPOSITIONS



Affiches des expositions qui ont été inaugurées en 2024.

LES ENFANTS AU TRAVAIL AUX XIX ET XX SIÈCLES

24.02.-27.10.2024

Cette exposition était consacrée à un sujet peu abordé dans l'histoire sociale suisse. Elle a mis en lumière plusieurs aspects du travail des enfants aux XIX et XX siècles en se focalisant sur la situation en Suisse centrale. Elle a montré au travers de destinées individuelles que dans l'ère pré-industrielle, les enfants apportaient déjà une grande contribution à l'économie familiale dans l'agriculture, la petite industrie et l'industrie domestique. Les enfants étaient surtout exploités dans la production textile comme une main d'œuvre bon marché affectée à des activités mortellement dangereuses. Les conséquences dramatiques sur leur développement ont entraîné des problèmes sociaux qui ont poussé les autorités à enquêter. C'est seulement avec l'introduction de la scolarité obligatoire en Suisse en 1874 et la loi fédérale sur les fabriques en 1877 que le travail en usine a été régulé et que la situation des enfants s'est améliorée. Le dernier chapitre de l'exposition était dédié aux enfants placés: des centaines de milliers d'enfants placés dans des familles d'accueil ou des institutions ont été victimes de mesures de coercition à des fins d'assistance jusque dans les années 1980. Ils étaient souvent arrachés à des familles pauvres ou socialement stigmatisées.



**LES ENFANTS AU TRAVAIL
AUX XIX ET XX SIÈCLES**

24.02.-27.10.2024



LA DEUXIÈME VIE DES OBJETS

07.12.2024–27.04.2025

Le Forum de l'histoire suisse Schwytz a inauguré l'exposition sur la deuxième vie des objets en décembre, après une présentation réussie au Musée national Zurich. Cette exposition abordait l'économie circulaire de l'âge de la Pierre à nos jours et présentait des objets réparés, revalorisés ou transmis de génération en génération pour être utilisés le plus longtemps possible. Avant le XX siècle, le manque de ressources était un moteur poussant à trouver des solutions dans la revalorisation. De nos jours, ce sont la surproduction et la pollution qui nous amènent à nous interroger sur l'économie circulaire. Comme au Musée national, une vitrine numérique montre au public des objets personnels du quotidien réparés de manière créative, revalorisés selon le principe de l'upcycling ou complètement revisités. L'exposition a donc pour but de réveiller les consciences sur l'importance de donner une seconde vie aux objets, un thème d'une actualité brûlante.



MÉDIATION CULTURELLE

La demande de visites guidées pour les groupes d'adultes a augmenté par rapport à l'année précédente. Des visites générales ainsi que des visites dédiées spécifiquement aux plus de 60 ans ont eu lieu tous les mois dans les expositions permanentes et temporaires. Elles ont rencontré un grand succès.

Les offres destinées aux écoles ont également reçu un écho très positif. Au total, 128 visites guidées ont été organisées pour l'exposition temporaire «Les enfants au travail»: 81 visites générales, 17 visites interactives sur le thème «Le travail, c'est quoi?» et 19 visites interactives sur le thème «Sur les pas des enfants au travail». Lors des ateliers intitulés «Enfants placés!», les élèves ont rencontré des personnes concernées personnellement par les mesures de coercition à des fins d'assistance.

Un jeu de piste spécial a été élaboré pour chaque exposition temporaire, avec une fiche d'énigmes à résoudre agrémentée de questions, d'exercices et d'instructions de bricolage qui a remporté un vif succès.

Dans le cadre de l'exposition temporaire «La deuxième vie des objets», les ateliers de Noël organisés les dimanches de décembre ont attiré un public nombreux, qui pouvait confectionner des cartes et des cadeaux créatifs à partir de matériaux usagés. D'autres offres de médiation culturelle en lien avec l'exposition seront proposées en 2025.

L'exposition permanente «Les origines de la Suisse» a également encore attiré de nombreuses classes: 141 d'entre elles ont choisi le programme «History Run Schwyz», 100 ont opté pour une visite générale et 10 pour d'autres offres. L'intérêt de la Suisse italophone a de nouveau augmenté par rapport à l'année précédente avec 77 visites guidées en italien, dont 46 fois le programme «History Run Schwyz». L'offre pour les familles a également été étendue: la visite guidée du chevalier Arnulf est très demandée depuis qu'elle a été remaniée à l'intention des enfants et des familles. La nouvelle mallette-découverte procure aux familles un accès interactif et innovant à l'exposition permanente.



La mallette-découverte permet aux familles de redécouvrir l'exposition permanente.



Deux enfants explorant l'exposition permanente.

MANIFESTATIONS

Quelque 300 personnes se sont rassemblées sous le chapiteau installé sur le Hofmatt pour le vernissage de l'exposition «Les enfants au travail». L'historienne Loretta Seglias et Bettina Junker, CEO d'UNICEF Suisse et Liechtenstein, ont pris la parole à cette occasion. Dominik Flückiger (accordéon schwyzois), Loris Imlig (accordéon schwyzois et contrebasse) et Andrea Küttel (chant et yodel) ont accompagné l'événement en musique.

Un programme varié a accompagné l'exposition temporaire «Les enfants au travail». Pia Schubiger et Rebecca Sanders ont approfondi le sujet lors de la visite guidée des conservatrices. Des visites thématiques ont permis à des expertes et des experts d'aborder certains aspects particuliers, notamment Claudia Crotti avec le thème de la scolarité obligatoire, Heinz Nauer avec la religion dans l'industrie, et la maison d'édition Benziger Verlag à Einsiedeln et Albert Maty avec les activités traditionnelles de l'agriculture. Veronica Carmine, directrice du Museo Val Verzasca, et le comédien Simon Thöni ont présenté une mise en scène émouvante des enfants ramoneurs du Tessin, spectacle qui a été joué une seconde fois en raison de son succès. Lors de la Journée internationale des musées, l'historienne Loretta Seglias a animé une rencontre avec Christian Tschannen, artiste ayant fait l'objet dans son enfance de mesures de coercition à des fins d'assistance. Ce dialogue intitulé «Il est temps d'en parler» a été également présenté une seconde fois en raison de l'accueil très favorable qu'il a reçu.

Le vernissage de l'exposition «La deuxième vie des objets» a compté parmi ses intervenants Vincente Carabias, professeur à la Haute école des sciences de Zurich. L'accompagnement musical était assuré par Georg Wiesman avec «Tubes'n'loops». Différentes manifestations sont prévues pour l'année 2025.



Le vernissage de l'exposition «Les enfants au travail» a été l'occasion pour prendre congé de la conservatrice Pia Schubiger, qui a été chaleureusement remerciée pour les nombreuses années passées au musée.

6 Centre des collections



Le Centre des collections conserve les biens culturels du Musée national suisse dans des conditions optimales afin de les préserver pour les générations futures. Les collaboratrices et collaborateurs contribuent à la préparation et au démontage des expositions du Musée national Zurich, du Forum de l'histoire suisse Schwytz et du Château de Prangins. La transmission des compétences du Centre des collections est assurée par l'intermédiaire de visites guidées et de cours réalisés en collaboration avec des institutions de formation.

ACTIVITÉS & PROJETS

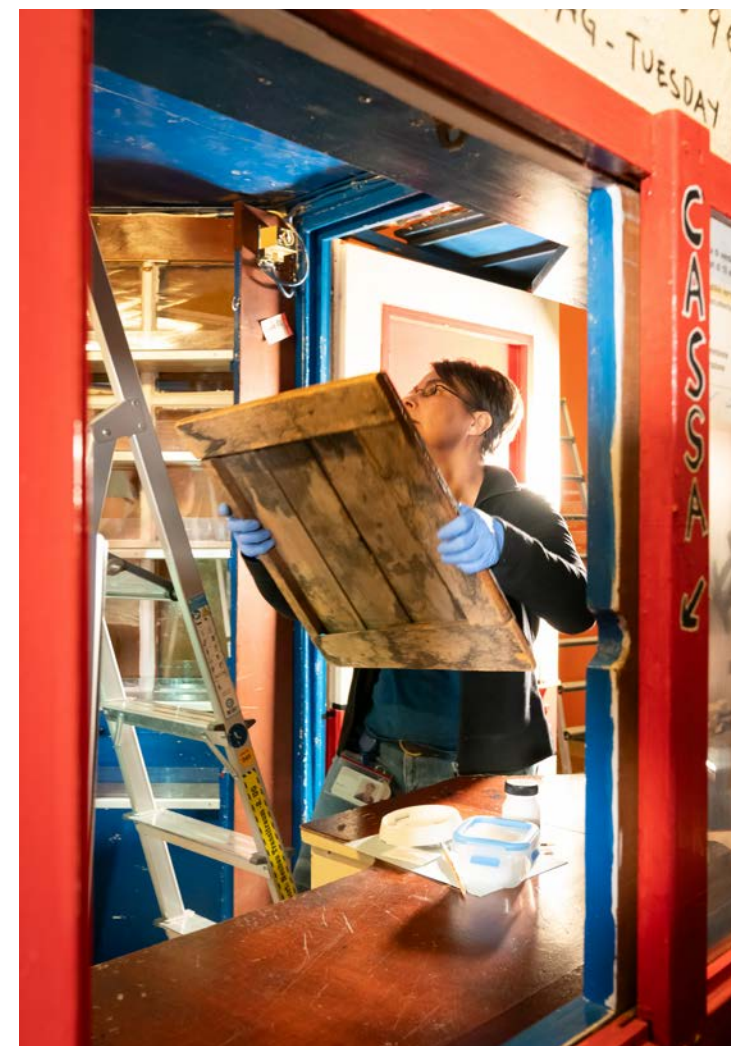
Le Parlement a approuvé le financement du projet de regroupement deux sites à Affoltern am Albis, ce qui constitue un jalon décisif. L'extension prévue permettra d'améliorer l'efficacité des processus internes tout en offrant un espace supplémentaire pour le dépôt des œuvres. L'enregistrement des biens culturels inscrit dans le processus de nettoyage des données s'est poursuivi dans la perspective du déménagement.

Plusieurs fonds ont été enregistrés et entreposés, dont un grand nombre d'objets en papier de grand format, des bouteilles graduées de la collection Feldmann, de la porcelaine de Langenthal et des appareils enregistreurs des Services du Parlement de la Confédération. En outre, des mesures ont été prises pour sécuriser le stockage des armes.

Les collaboratrices et collaborateurs du Centre des collections ont assuré la préparation des différentes expositions en matière de conservation et de logistique en apportant, montant et démontant les objets. Ainsi, 240 objets de la collection ont été préparés conformément aux règles de conservation avant d'être mis en place dans l'exposition «Un artisanat brillant. Atelier d'orfèvrerie Bossard Lucerne». Les mesures de restauration entreprises sur un kiosque en bois inoccupé datant du XX^e siècle et ayant marqué le paysage urbain de Locarno jusqu'en 2008 ont également été achevées. Ce kiosque constitue la pièce maîtresse de l'exposition «Les univers de consommation. Le quotidien sous la loupe», qui a été inaugurée en décembre au Musée national Zurich.



Montage de l'exposition «Un artisanat brillant. Atelier d'orfèvrerie Bossard Lucerne» au Musée national Zurich.



Montage du kiosque de Locarno pour l'exposition «Les univers de consommation. Le quotidien sous la loupe» au Musée national Zurich.

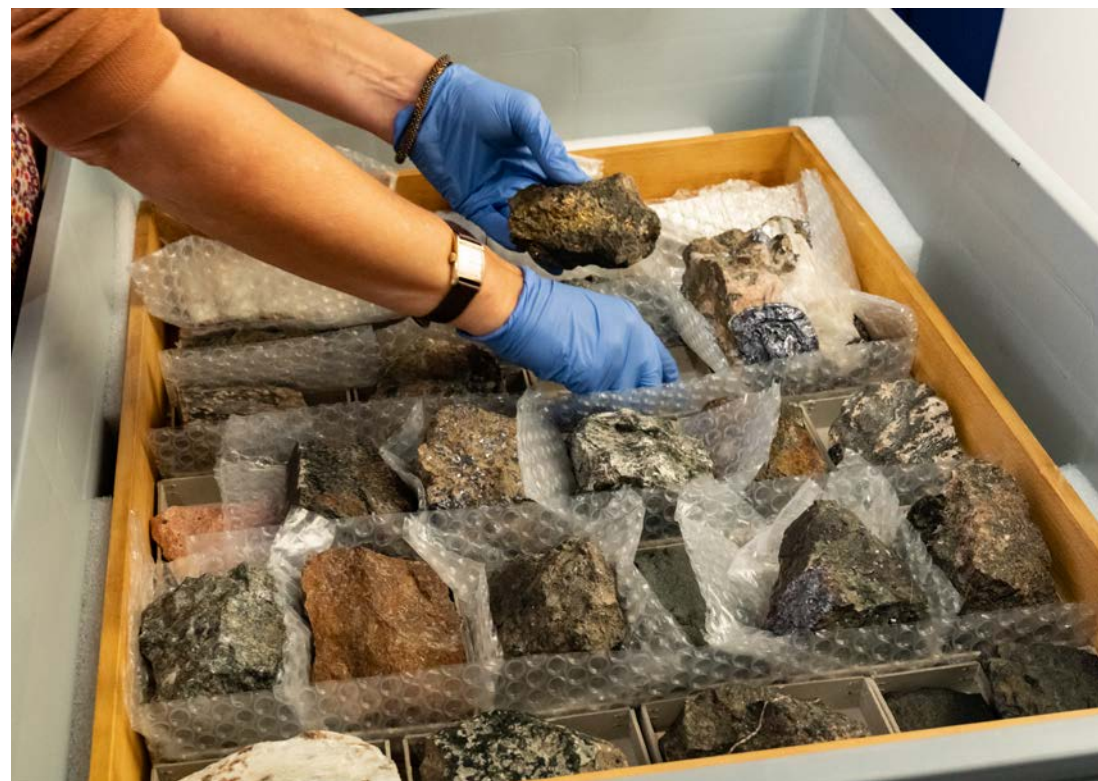
Dans le domaine de la conservation-restauration en archéologie, des tombes des nécropoles de Giubiasco et de Muralto ont été dégagées et les restes organiques analysés. Le personnel du Centre des collections a procédé à un contrôle sur la base des résultats d'analyses pratiquées sur Ötzi au Musée archéologique du Haut-Adige de Bolzano. Le dégagement et la conservation des objets trouvés dans les tombes de Stein am Rhein datant de l'Antiquité tardive, ainsi que des 47 objets en fer provenant de Zurich Oerlikon ont été achevés. Environ 500 objets en alliage de cuivre provenant d'Oberwinterthur ont été conservés, tandis que la conservation d'objets en bois de Pfäffikon, Meilen et Greifensee a été revue. Des analyses ont été pratiquées sur une épée médiévale découverte dans le lac des Quatre-Cantons près de Ennetbürgen, et des mesures ont été proposées pour conserver l'objet.

Le Centre des collections a procédé à différentes analyses de matériaux sur des objets de la collection. Parmi les mandats externes, on évoquera l'analyse d'échantillons d'argile de la grotte de la Roche-Cotard en France, ainsi que celle d'un papier peint chinois provenant de la maison Sandgrube à Bâle et pour laquelle des instructions de

conservation ont été communiquées aux propriétaires. Des recherches ont également été entreprises sur l'un des tomes contenant les dessins à la main du trésor en argent de Wettingen, ainsi que sur les décolorations observées sur les os trouvés lors des fouilles réalisées près de l'hôpital universitaire de Zurich. Un projet de conservation du fonds de drapeaux a démarré en coopération avec la fondation Abegg. À Saint-Moritz, le Centre des collections a soutenu les mesures d'urgence mises en place lors de l'inondation du puits à eau datant du Néolithique. Plusieurs projets de recherche ont été bouclés avec succès.

Les collaboratrices et collaborateurs ont également travaillé intensément sur le projet d'un nouveau système de gestion des collections destiné à remplacer la base de données actuelle des objets et des photographies. Ce projet a pour objectif principal d'optimiser les ressources grâce à une gestion par workflow couvrant tous les modules. La numérisation des fonds de collection avance; de nombreux objets ont été numérisés et photographiés, et certains scannés avec un robot 3D.

Quelque 1100 personnes ont participé à 88 visites guidées au Centre des collections. 260 étudiantes et étudiants ont pu avoir un



Des minerais provenant de la collection d'Arnold Heim sont préparés pour l'exposition «Colonialisme: une Suisse impliquée».

aperçu des coulisses, et 268 personnes ont pris part à des événements liés à la formation continue impliquant le Centre des collections. Ce dernier a également contribué à la formation de spécialistes du secteur muséal avec dix postes de stagiaire et l'encadrement de trois mémoires de master. La troisième bourse a été lancée dans le cadre de la coopération avec le Gipuzkoa Heritage Collection Centre, situé au Pays basque espagnol.

Le Centre des collections occupe un rôle de leader dans la protection des biens culturels. On évoquera les formations des étudiants et étudiantes de l'Académie militaire de l'EPF de Zurich sur le sujet de la protection des biens culturels en situation de conflit armé. Deux conférences ont été tenues à l'occasion du 70^e anniversaire de la Convention de la Haye pour la protection des biens culturels en cas de conflit armé. De nombreux spécialistes ont eu l'occasion de réseauter lors d'un événement spécial organisé au Musée national Zurich.

Markus Leuthard, responsable de longue date du Centre des collections, a pris sa retraite à la fin du mois de mai 2024. Occupant successivement plusieurs fonctions au sein du MNS à partir de 1987, il a joué un rôle majeur dans la construction du Centre des collections à Affoltern am Albis qu'il a ensuite dirigé pendant 16 ans. Markus Leuthard a résolument contribué à asseoir le prestige du MNS dans le panorama des musées nationaux et internationaux.



Travaux de nettoyage de la diligence postale au Musée national (à gauche). Markus Leuthard, responsable de longue date du Centre des collections, part à la retraite (à droite).

7 Collection



Les collections du Musée national suisse reflètent l'héritage culturel des régions de la Suisse d'aujourd'hui. Les pièces sont rassemblées en fonction du concept défini pour la collection. Au cours de l'année écoulée, de nombreux objets issus de donations ou d'acquisitions sont ainsi venus enrichir les collections du MNS. En voici un aperçu.

SÉLECTION DE DONNS ET D'ACQUISITIONS

TÉMOINS DE LA CONFÉRENCE AU BÜRGENSTOCK

Les 15 et 16 juin 2024, le Département fédéral des affaires étrangères (DFAE) a organisé une conférence sur la paix en Ukraine, baptisée «Summit on Peace in Ukraine», au Bürgenstock, qui a réuni les plus grands chefs et cheffes d'État et de gouvernement et rassemblé près de 160 délégations du monde entier. La conférence s'est tenue au Bürgenstock Resort, mobilisant quelque 1400 personnes pendant deux journées complètes. Eric Nussbaumer, président du Conseil national, a qualifié la conférence du Bürgenstock d'«étape importante qui devrait avoir des répercussions durables sur le positionnement de la Suisse». À l'avenir, des produits de marketing (pin, porte-clés, etc.) ainsi que le menu du dîner offert par le Conseil fédéral seront intégrés à la collection «Témoins d'une époque» du MNS en mémoire de cette conférence majeure.



Menu du dîner au Bürgenstock Resort à l'occasion de la conférence sur la paix en Ukraine, le 15 juin 2024.



«Services du contrôle des habitants de Soleure», tiré de la série «Soleure, scènes de crime» de Christian Tschannen, dessin au marqueur acrylique sur pansement/coton (surface peinte), 2019–2022.

SOLEURE, SCÈNES DE CRIME

Les dessins de la série «Soleure, scènes de crime» de Christian Tschannen (*1971) montrent des bâtiments de Soleure abritant des services administratifs ayant autrefois décidé du placement des enfants en famille d'accueil, comme c'était le cas pour l'artiste. Placé avec son frère dans une ferme après le divorce de ses parents, Christian Tschannen a dû non seulement travailler dur et se contenter d'une chambre mal chauffée, mais surtout, il a été victime de violences et d'agressions sexuelles. Les autorités ne sont pas intervenues. L'artiste exprime ces expériences de violence dans ses œuvres artistiques. Il colle des pansements sur une surface peinte et y dessine des bâtiments représentant les «scènes de crime», par exemple le service social de Soleure, la police cantonale ou, comme sur le dessin acquis par le MNS, les services du contrôle des habitants de Soleure, les pansements symbolisant les blessures laissées par les agissements et le silence des administrations. Christian Tschannen voit son travail artistique comme un acte permettant de surmonter ce sombre chapitre de l'histoire suisse.

TABATIÈRE EN OR

Cette tabatière a été offerte en 1803 à Emanuel Jauch (1759–1805), landamman catholique d'Uri, par Charles-Maurice de Talleyrand (1754–1838), ministre des Relations extérieures de Napoléon. Elle est accompagnée d'une lettre de Talleyrand qui nous apprend que dix tabatières ont été offertes au nom de Napoléon aux membres de la *Commission des dix* qui se sont vu remettre l'Acte de médiation par Napoléon à l'issue de la Consulta. Ce geste témoigne de la position politique de médiateur de Napoléon vis-à-vis des cantons de la Confédération: en effet, son présent n'était pas seulement destiné aux cantons progressistes qui avaient soutenu la République helvétique, mais aussi aux forces conservatrices catholiques et fédéralistes. Le courrier indique également que les initiales «PH» et «PF» entremêlées sur le couvercle signifient «Peuple helvétique» et «Peuple français».



Tabatière en or offerte au landamman d'Uri,
orfèvre Etienne-Pierre Rousselet, Paris, 1803.

UN SYNTHÉTISEUR DEVENU CULTE

En 1978, la société japonaise KORG a commercialisé un synthétiseur analogique monophonique devenu culte en un rien de temps. Le KORG MS-20 a électrisé la jeunesse suisse de l'époque, qui commençait à s'intéresser à la musique électronique en plus du punk et du rock. L'utilisation de l'instrument, doté d'un son agressif et de plusieurs filtres, était d'une simplicité enfantine. Ce modèle a appartenu à Marco Repetto (*1957), batteur de «Grauzone», un groupe précurseur de la Neue Deutsche Welle dont le morceau «Eisbär» est entré dans les charts en 1981. Repetto, un Bernois de deuxième génération, a su se réinventer dans la musique techno à partir de 1986 grâce à son KORG MS-20, avant de devenir producteur puis DJ.



Synthétiseur Korg MS-20, 1986.



PORTRAIT D'UN NÉGOCIANT EN VIN À OLTEN

Le peintre Josef Reinhard (1749–1829), originaire de Horw, compte parmi les artistes suisses les plus originaux au tournant du XIX siècle. Ses deux cycles sur les costumes traditionnels, composés de plus de 160 portraits individuels ou collectifs, ont marqué l'histoire de l'art et sont considérés comme des témoins majeurs de la culture de l'époque. Le MNS a acquis son portrait du négociant en vin Hans Trog (1741–1800), qui était originaire de Strasbourg et vivait à Olten depuis 1769. Il est probable que les relations de Hans Trog avec sa ville natale lui aient permis d'importer à Olten des vins exclusifs d'Alsace et d'autres régions françaises.

Portrait de Hans Trog,
originaire de Strasbourg,
peint par Josef Reinhard,
huile sur bois, vers 1798.

CHAISES ET FAUTEUILS DE STYLE SAPIN

Cet ensemble est composé de quatre chaises et de deux fauteuils datant de 1910, des objets très rares réalisés par des étudiants du «Cours supérieur» de Charles L'Eplattenier (1874–1946) à l'École d'art appliqués de La Chaux-de-Fonds. Ce dernier était un enseignant moderne et innovant, dont le programme pédagogique novateur s'inscrivait dans une approche régionaliste et qui avait pour ambition la conquête artistique de tous les domaines du design. Il a développé un style baptisé le «Style sapin», décrit comme une synthèse de motifs naturalistes et géométriques. Le jeune Corbusier, qui a également suivi ce cours, a été profondément marqué par son maître. Les créateurs de ces sièges sont inconnus. Le «Style sapin» se retrouve surtout dans les sculptures naturalistes sur les dossiers, qui représentent une faune locale (écureuils, escargots ou oiseaux) insérée au milieu d'une flore indigène, mais aussi dans les motifs stylisés de feuilles et de fruits typiques du «Style sapin».



Chaise et fauteuil en «Style sapin», vers 1900–1910.



Malle de transport du missionnaire Gustav Peter, vers 1911.

MALLE DE TRANSPORT D'UN MISSIONNAIRE BÂLOIS

En 1913, après 28 années de mission, Gustav Peter (1857–1938) est rentré en Suisse avec une malle contenant des objets précieux. Peter a grandi à Zurich au sein d'une famille d'enseignants piétistes. Après un apprentissage de commerce, il s'est consacré à la «Mission de Bâle», qui l'a envoyé dans le sud de l'Inde en 1885 avec pour mission de convertir les hindous et les musulmans «pour faire disparaître le paganisme». À la lecture des journaux qu'il tenait, il semblerait que Gustav Peter se soit beaucoup impliqué sans pour autant toujours s'en tenir aux consignes. Il a ainsi rapporté à Bâle quelques objets de culte appartenant aux autochtones et qui auraient dû être détruits. On ne sait toutefois pas si ces objets se trouvaient dans cette malle de transport.

LE SURCYCLAGE COMME STRATÉGIE DE DESIGN: LE LOOK DE KÉVIN GERMANIER

Le styliste valaisan Kévin Germanier (*1992) utilise des matériaux recyclés pour ses créations originales, ainsi que des invendus et des marchandises en surproduction. La robe de haute couture acquise par le MNS a été confectionnée avec des perles en bois, en verre et en plastique ainsi que des paillettes, toutes retirées des canaux de vente parce qu'elles présentaient des défauts ou qu'elles provenaient d'un excédent de production. Des Valaisannes ont confectionné le sac assorti avec des restes de laine et des broderies au point de croix traditionnel. La poignée est réalisée avec de vieux anneaux de douche crochetés. Le créateur de mode allie ainsi une mode glamour à la tradition de l'artisanat, tout en œuvrant pour une production plus durable.

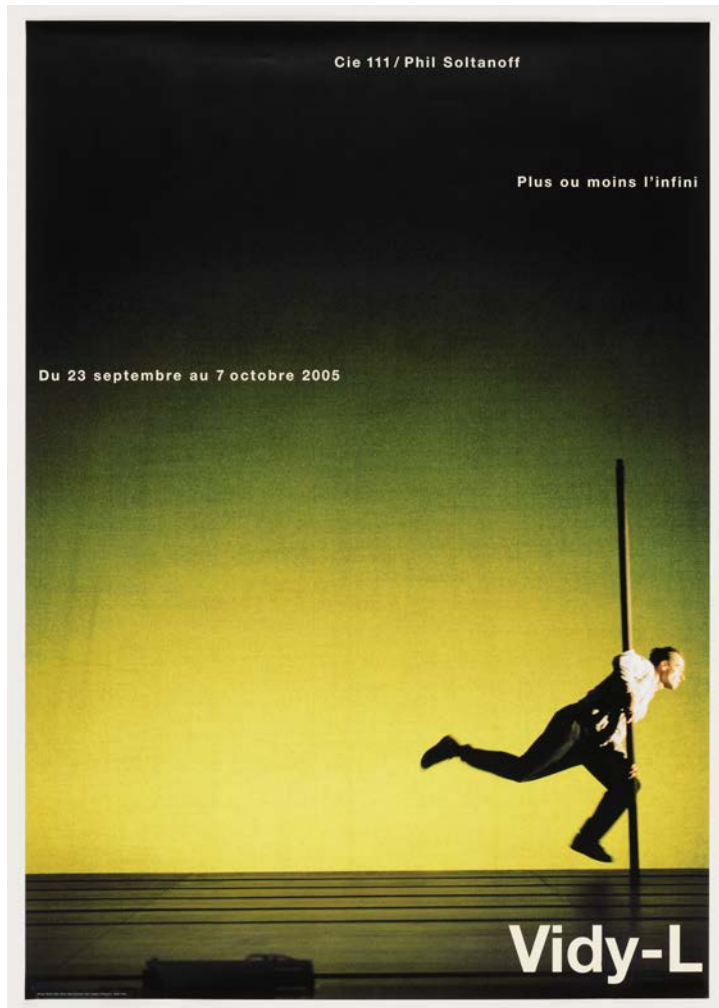


«Look 12», sac à main de Kévin Germanier, fil acrylique surcyclé, résine synthétique, collection printemps-été 2024.



«Look 27», robe de Kévin Germanier, perles surcyclées en verre, bois et plastique, collection printemps-été 2023.

«Plus ou moins l'infini, Théâtre Vidy-Lausanne», affiche de Werner Jeker avec photographie de Mario del Curto, sérigraphie sur papier, 2005.



TRAVAUX GRAPHIQUES DE WERNER JEKER (*1944)

Jeker est l'un des graphistes les plus influents de Suisse connu pour ses livres, son graphisme et ses affiches. Il conçoit également des cartes d'invitation, des programmes, des journaux, des livres et de nombreuses autres publications pour les institutions culturelles avec lesquelles il collabore. Il a d'abord été enseignant spécialisé à l'École cantonale d'Art de Lausanne à partir de 1972, puis professeur dans de nombreuses hautes écoles en Suisse et à l'étranger. Werner Jeker a reçu de nombreux prix et distinctions, notamment le «Grand Prix des Arts Appliqués» de la Fondation Vaudoise en 1991. Le don qui a rejoint la collection du MNS grâce à la collaboration avec la Swiss Graphic Design Foundation (SGDF) fournit un aperçu de son œuvre remarquable.

DONATRICES & DONATEURS

Maria Lina Ackermann | *Dottikon*
**Département fédéral de la défense,
de la protection de la population et des sports** | *Berne*
Bürgenstock Resort | *Obbürgen*
Département fédéral de l'intérieur | *Berne*
**Département fédéral des affaires étrangères,
Présence Suisse** | *Berne*
Monnaie fédérale Swissmint | *Berne*
Lilian Fehér | *Zurich*
Dominique Forestier | *Dompierre*
Freunde. Landesmuseum | *Zurich*
Hans-Ulrich Geiger | *Zurich*
Natalie Germann Dreier | *Perroy*
Christian Huber | *Genève*
Valérie Jeanrenaud | *Burtigny*
Werner Jeker | *Lausanne*
Mireille Joye-Cartier | *Berne*

**Justiz- und Sicherheitsdepartement
des Kantons Basel-Stadt** | *Bâle*
Christine Lanz | *Zurich*
Bruno Kirchgraber | *Zurich*
Kriminalmuseum der Kantonspolizei Zürich | *Zurich*
Laura von Niederhäusern | *Zurich*
Daniel Olstein | *Bâle*
Orell Füssli AG | *Zurich*
Markus Ott | *Jetzt GmbH* | *Zurich*
Regula Rapp-Pestalozzi | *Bâle*
Lucie Rehsche | *Zurich*
Peter Ringger | *Schlieren*
André Rochat | *Lucerne*
Eric Rochat | *Saint-Légier*
Hans Rochat | *Lucerne*
Björn Schöffner | *ClubCultureCH* | *Berne*
Joaddan Schenk | *Zurich*

Harriet Schmidt-Heider | *Oberägeri*
Mägi Schneider | *Altnau*
Walter Schüpbach | *Prangins*
**Schweizerischer Feldweibelverein,
Sektion Zürcher Oberland** | *Pfäffikon ZH*
Daniel et Violette Singy | *Blonay*
Anna Stuby | *Forch*
Swiss Graphic Design Foundation (SGDF) | *Winterthour*
Vaudoise Assurances | *Lausanne*
Martin Veillon | *Weggis*
Barbara Villiger Heilig | *Zurich*
Laura Villiger Potts | *Zurich*
Verena Villiger Steinauer | *Fribourg*
Eliane Wälti-Degiacomi | *Langnau a. Albis*
Peter Waser | *Langenthal*
Alice Weiss | *Zurich*
Beatrice Weyrich | *Binz*



8 Recherche & réseau

CENTRE D'ÉTUDES, RECHERCHE & ENSEIGNEMENT

Plus de 400 personnes ont consulté les collections d'études et les archives, que ce soit dans le cadre de travaux de recherche, de publications, de projets d'exposition ou d'une démarche artistique. Les étudiantes et étudiants ont pu exercer leur regard critique et manipuler des objets originaux. Les outils de médiation «Au musée!», «Laboratoire d'histoire» et «L'aventure de l'archéologie» ont permis à plus de 1000 élèves de s'intéresser à l'histoire et à la mémoire grâce aux objets, de se familiariser avec les méthodes scientifiques ainsi qu'avec le musée en tant qu'institution de collection et d'exposition.



PHOTOTHÈQUE

De nombreux projets de numérisation ont à nouveau été réalisés en 2024, notamment le fonds de Jakob Hohl-Galbiati, prévu pour l'exposition «Les univers de consommation. Le quotidien sous la loupe» et composé de plus de 3000 diapositives en couleur. Par ailleurs, près de 5000 négatifs conservés dans les archives analogiques ont été numérisés. De nombreuses photos ont été traitées et mises à disposition pour des expositions internes et externes. La photothèque a également pris une grande part au projet «Stories».

Partie prenante du projet MuseumPlus, elle s'est énormément impliquée dans la préparation du nouveau système de gestion des collections. Le nettoyage des données s'est aussi poursuivi.

BIBLIOTHÈQUE

À la suite d'expériences positives concernant le prêt à des utilisatrices et utilisateurs externes en 2023, la bibliothèque a ajouté le prolongement automatique de la durée de prêt en 2024 afin d'améliorer l'exploitation de ses fonds. L'utilisation de la salle de lecture par le grand public s'est consolidée à un niveau élevé avec quelque 4000 personnes. Le fonds physique a été maintenu à un peu plus de 1300 ouvrages au catalogue, et 19 publications historiques ont été mises en ligne dans leur version intégrale sur la plate-forme e-rara, avec une prépondérance pour les écrits concernant la mode et les textiles. De riches échanges se sont poursuivis avec les «bibliothèques spécialisées» de Zurich sur la plateforme SLSP/swisscovery. Depuis août 2024, la bibliothèque propose par ailleurs une place d'apprentissage pour celles et ceux qui souhaitent devenir agente ou agent en information documentaire CFC.

PROJETS

Le guide «La documentation des collections sous la loupe: guide pratique et critique du racisme» a été élaboré dans le cadre du projet «Base de données et diversité» en collaboration avec sept institutions liées au devoir de mémoire. Il sera publié en version numérique en 2025.

Le projet de médiation numérique «Stories», qui explore les histoires d'objets issus de la collection du musée dans une approche ludique et multiperspectives, a été lancé. Destinées à un jeune public, les «Stories» sont interconnectées de façon dynamique. Une première version pilote sera mise en ligne en 2025.

RECHERCHE

Les collaboratrices et collaborateurs du Musée national suisse ont mené à bien divers projets d'inventariage, de conservation et d'étude scientifique des collections muséales, notamment la collection de drapeaux, les fonds de graphistes suisses et différentes liasses de photographies.

ÉTUDE DE MESURES DE CONSERVATION D'UN PAPIER PEINT CHINOIS

Un ensemble de papiers peints, composé de 14 éléments de provenance et de style chinois, se trouve dans la maison «Sandgrube» à Bâle. Un panneau a été démonté et examiné au Centre des collections grâce à une collaboration interdisciplinaire entre les services de collaboration-restauration et de recherche sur la conservation dans le but d'analyser sa fabrication, sa matérialité et son état, et de déterminer les mesures à prendre pour conserver ce papier peint intégré vers 1750. La fabrication du panneau et les matériaux utilisés ont été analysés visuellement et avec des techniques sans danger pour l'objet, comme la spectrométrie de fluorescence X (SFX), la spectroscopie infrarouge à transformée de Fourier (IRTF) et le microscope numérique. D'autres analyses ont nécessité de minuscules prélèvements d'échantillons. De façon générale, la tapisserie du panneau étudié, composée de deux couches de papier extrêmement fines d'origine chinoise directement



Analyse d'un papier peint chinois au Centre des collections.

collées sur le support en bois avec une colle contenant de l'amidon, a montré des signes manifestes d'altération. Les couches de peinture ainsi que les principaux pigments utilisés ont pu être identifiés, parmi lesquels notamment la céruse, le minium, le cinabre, le massicot, l'azurite et plusieurs autres à base de cuivre. De nombreuses restaurations ainsi que des retouches ultérieures ont également été décelées. Ces analyses essentielles à une meilleure compréhension de l'objet permettent de définir des mesures précises de conservation et de restauration.

SENSIBLE, PROBLÉMATIQUE, CONTROVERSÉ

D'intenses recherches ont été menées ces dernières années sur la gestion du patrimoine culturel, plaçant au centre de l'attention la réflexion critique sur l'histoire des collections et sur les biographies d'objets ainsi que sur les pratiques institutionnelles et muséales traditionnelles. C'est l'intrication de ces thèmes qui était au cœur de la conférence internationale de Zurich intitulée «Sensible, problématique, controversé? Chances et défis dans la gestion du patrimoine culturel des musées» organisée conjointement par le Kunsthaus de Zurich,

concentré sur les arts visuels du Moyen Âge à l'époque moderne et contemporaine, le Musée national suisse, spécialisé dans l'histoire culturelle, et le Musée Rietberg, qui abrite des collections d'art d'Afrique, d'Asie, d'Océanie et d'Amérique. Les thèmes traités dans les présentations et les discussions étaient abordés selon différentes perspectives, qu'il s'agisse des expositions, des collections, des recherches, de la présentation ou des provenances. Plus de 150 spécialistes d'Europe, d'Afrique, d'Amérique et d'Asie ont participé à la conférence sur place, tandis que de nombreux autres l'ont suivie en visioconférence. La Société zurichoise de l'industrie de la soie a apporté une généreuse contribution financière pour soutenir l'événement.



Débat dans le cadre de la conférence «Sensible, problématique, controversé? Chances et défis dans la gestion du patrimoine culturel des musées».

ENSEIGNEMENT

La collaboration avec les institutions de formation du domaine de la conservation-restauration a été poursuivie. Dans ce contexte, dix étudiantes et étudiants en conservation, originaires de Suisse et de l'étranger, ont suivi des stages de plusieurs semaines dans les domaines des arts graphiques, du papier, de la peinture, de la sculpture, des textiles, du mobilier et de l'archéologie. De plus, trois mémoires de master ont été encadrés dans les domaines de l'archéologie, des peintures murales et des arts décoratifs. Dans le domaine du travail d'exposition et de collection, deux étudiantes et étudiants ont effectué un stage et trois mémoires de master ont été encadrés. Plusieurs cours et modules de formation sur la conservation des biens culturels, l'analyse des matériaux et la muséologie ont été organisés pour les universités de Bâle, Berne, Neuchâtel et Zurich, pour la Haute école spécialisée bernoise, la Haute école spécialisée de Suisse occidentale, la Haute école spécialisée des Grisons, la Scuola universitaria professionale della Svizzera italiana, l'Institut suisse d'étude de l'art SIK-ISEA ainsi que ICOM Suisse. Les collaboratrices et collaborateurs du MNS ont continué à mettre leur expertise au service de commissions de hautes écoles, d'institutions cantonales, de comités nationaux et de musées.

L'étude scientifique et la conservation des collections sont les conditions préalables aux expositions et au travail des conservatrices et conservateurs. La collaboration avec les hautes écoles et les instituts de recherche à l'échelle nationale et internationale représente donc un aspect important des activités de recherche et d'enseignement du MNS.



CONFÉRENCES DE COLLABORATRICES ET COLLABORATEURS DU MNS

Colloque: **Sensitive, Problematic, Contested? Challenges and Opportunities in Dealing with Cultural Heritage in Museums** | Kunsthaus Zürich, Museum Rietberg, Schweizerisches Nationalmuseum

Conférence: Anti-racist documentation in GLAM institutions – insights into the production of a practice-oriented handbook for museum staff
Céline Hug / Michèle Dick

Colloque: **Silber 1000–2000. Produktion, Distribution und Semantik in Europa** | Zentralinstitut für Kunstgeschichte München (DE)

Conférence: Bossard, Rehues, Sauter. Werkstattnachlässe von Schweizer Goldschmieden des 19. Jahrhunderts
Christian Hörack

Colloque: **Neu verflechten! Textile Netzwerke und Perspektiven im musealen und archäologischen Kontext** | Köln (DE)

Conférence: Stützen nützen! Der unverzichtbare Halt für neolithische Textilien
Janet Schramm / Gaëlle Liengme

Colloque: **Wie politisch ist Museumsarbeit?** | ICOM, 18. Internationales Bodensee-Symposium, Friedrichshafen (DE)
Keynote: Ein Balanceakt zwischen Haltung und Vermittlung – Herausforderungen eines Nationalmuseums. Débat: Utopien gesucht. Wie wird man zum «Brave-Place-Museum»?
Denise Tonella

Colloque: **Les pratiques funéraires en Europe occidentale du IX^e au V^e siècle avant J.-C.** | 48^e Colloque de l'AFEAF, Rodez (FR)
Conférence: Les pratiques funéraires dans la culture de Gola-secca: aux pieds des Alpes entre Italie et l'Europe nord-alpine
Luca Tori / Stefania Casini / Marta Rapi / Francesco Rubat Borel

Colloque: **Museum Network Conference muscon 2024** | London (GB)

Présentation des expositions: «wild and beautiful – Fashion by Ursula Rodel», «Brilliant Craftmanship – Bossard Goldsmiths Lucerne» et «Fashion in the Making» (Working title)
Christina Sonderegger / Joya Indermühle

Colloque: **Theoretical Roman Archaeology Conference 2024** | University College London (GB)

Conférence: Women and Money in Ancient Rome
Christian Weiss / Josy Luginbühl

Colloque: **ArChEoM 2024. Swiss Archaeology in the Western Mediterranean. The end of the Silver Age: The second half of the 6th century in the Mediterranean** | Istituto Svizzero, Roma (IT)

Conférence: A Silver Based Economy in the West? – The Resilience of the Bronze Litra
Christian Weiss

Colloque: **InArt 2024** | Oslo (NO)

Conférence: Application of hyperspectral imaging to evaluate cleaning methods for corroded glass
Tiziana Lombardo

Colloque: **Objets iconophores du politique au tournant des Lumières** | Université de Lausanne, Institut Benjamin Constant

Conférence: L'arbalète au salon ou lorsque Guillaume Tell fait irruption dans les intérieurs de la bourgeoisie: exaltation romantique ou revendication politique?
Helen Bieri Thomson

Colloque: **17^e Séminaire de l'École du Louvre: Défis immatériels – Exposer les patrimoines vivants, sensibles et perdus** | Université de Neuchâtel

Conférence: Exposer les langues en Suisse, une expérience immersive
Thomas Bochet

Colloque: **ScienceComm24** | Réseau Romand Science et Cité, Neuchâtel

Format interactif: L'IA au cœur des institutions scientifiques et culturelles: vers de nouvelles expériences?
Günhan Akarçay

Colloque: **Handschriften aus Dominikanerklöstern in Mittel- und Osteuropa** | Universität Zürich | Musikwissenschaftliches Institut

Conférence: Das Graduale aus dem Kloster St. Katharinental, Diessenhofen
Christine Keller

Colloque: **Neue Rolle, neue Ziele? UniversitätsCollectionen im Spannungsfeld von Forschung, Finanzen und Politik** | Universität Zürich

Conférence: Kulturerbe im Spannungsfeld zwischen materiellem Gedächtnis und gesellschaftlicher Relevanz
Denise Tonella

Colloque: **X, Tweets und Linguistik** | Universität Zürich | Deutsches Seminar

Conférence: Das Museum: zwischen Wissenschaftskommunikation und Unterhaltung
Thomas Bochet

Colloque: **Achtung Notfall! Gefahren für das audiovisuelle Archiv** | Berne

Conférence: Wie können wir unser Kulturgut schützen? Gesetzliche Grundlagen, Verantwortlichkeiten und Massnahmen zur Umsetzung
Elke Müräu

Colloque: **Analyst's meeting: «Swiss Heritage Science»** | Berne
Conférence: Conservation Research, Swiss National Museum
Katharina Schmidt-Ott

Colloque: **Launch der Online-Plattform des Schweizerischen Netzwerks Public History** | Lucerne

Conférence: Besonderheiten und Chancen aus der Innenperspektive
Vera Humbel

Colloque: **WAC Lab Season 3 – Demo Day** | online

Conférence: A decentralized catalogue system dedicated to collection related digital assets and digital-born objects
Günhan Akarçay

Colloque: **Interactif-Café Memoriam** | online

Conférence: Wie können wir unser Kulturgut schützen?
Elke Müräu

Conférence: **Bossard Lucerne 1868–1997, gold- and silversmiths, art dealer, interior-designer** | The Silver Society London (UK)
Christian Hörack

Conférence: **Rethinking Museums in the Digital Age: a Case Study from the Swiss National Museum** | Departement Geschichte der Universität Basel
Günhan Akarçay

Conférence: **Die Kraft kulturhistorischer Museen. Für ein besseres Verständnis von Gegenwart, Gesellschaft und Politik** | Volkshochschule der Universität Zürich
Denise Tonella

Conférence: **Il viaggio nel Medioevo** | La Filanda, Mendrisio
Denise Tonella

Conférence: **Digitale Transformation im Museum** | ETH-Bibliothek Zürich
Denise Tonella

Conférence: **Was wir aus der Vergangenheit lernen können – Verhandlung von Geschichte heute** | Efficiency Club Zürich
Denise Tonella

Conférence: **Die Goldprägungen Siziliens am Ende des 5. Jh. v. Chr.** | Vortragsreihe der Freien Vereinigung Zürcher Numismatiker/innen
Christian Weiss

Conférence: **Konsumwelten. Alltägliches im Fokus – Spectrum – Photography in Switzerland. What's Next 2025** | Musée des Beaux-Arts Le Locle
Aaron Estermann

Conférence: **Einblick in die Arbeit als Kuratorin am Beispiel der Ausstellung «Körper im Mittelalter»** | Soroptimist Club Zürich
Christine Keller

Débat: **Wie könnten Partnerschaften der Zukunft zwischen dem «Globalen Norden» und dem «Globalen Süden» aussehen? Partnerschaftstag Basel und Yopougon** | Theater Basel
Marilyn Umurungi

Débat: **Darf ein Museum entsammeln? Veranstaltungsreihe Museen im Gespräch** | Historisches Museum Basel
Heidi Amrein

FORMATIONS PROPOSÉES PAR DES COLLABORATRICES ET COLLABORATEURS DU MNS

Débat: **Die Sammlung online bringen. Veranstaltungsreihe Museen im Gespräch** | Historisches Museum Basel
Günhan Akarçay

Débat: **L'elasticità del tempo. Il patrimonio culturale fra tutela e valorizzazione** | Teatro Sociale Bellinzona
Denise Tonella

Débat: **Klimaschauplatz am Hofkino** | Zurich
Conférence: **Kreislaufwirtschaft avant la lettre**
Jacqueline Perifanakis

Débat: **Koloniale Tiere? Tierbilder im Kontext des Kolonialismus** | Kunstmuseum Bern
Marilyn Umurungi

Festival: **Echi di storia** | Associazione ticinese degli insegnanti di storia, Lugano
Panel: **I musei e le sfide della contemporaneità**
Denise Tonella

Conférence: **Schweizer Trachten im Fokus – von Mode und Tradition** | Historisches Museum Thurgau, Schloss Frauenfeld
Andrea Franzen

Universität Basel | Integrative Prähistorische und Naturwissenschaftliche Archäologie
Module: «Typologie, Technologie und Rohstoffe I: Paläolithikum bis Neolithikum»
Exercice: «Neolithische Keramik»
Jacqueline Perifanakis

Universität Bern | Institut für Archäologische Wissenschaften
Séminaire: «Numismatik des Hellenismus»
Christian Weiss

Universität Bern | Institut für Kunstgeschichte
Geschichte der textilen Künste. Einführung in die textilen Künste vor Objekten
Leçon: «Textilarchive der Zürcher Seidenindustrie»
Andrea Franzen

Universität Bern | Institut für Kunstgeschichte
Geschichte der textilen Künste
Cours magistral: «Politische Stoffe»
Conférence: «Aids-Quilts. Schweiz als Zeitzeugen»
Joya Indermühle / Luca Tori

Universität Bern | Institut für Kunstgeschichte
Geschichte der textilen Künste
Cours magistral: «Politische Stoffe»
Excursion d'une journée: «Quilts, Leinenstickereien, Kopfbedeckung im Schweizerischen Nationalmuseum»
Andrea Franzen / Joya Indermühle

Université de Neuchâtel | Institut de l'histoire de l'art et de muséologie | CAS Gérer et promouvoir une institution culturelle
Module: «La communication institutionnelle et politique au sein du Musée national suisse»
Denise Tonella

Université de Neuchâtel | UNINE MUSEO
Module: «La face publique du musée»,
Master en muséologie de l'Université de Neuchâtel
Helen Bieri Thomso / Barbara Bühlmann / Marie-Hélène Pellet / Matthieu Péry

Universität Zürich | Kunsthistorisches Institut
Manifestation: «Zum Umgang mit Vernacular Photography»
Exercice: «Das Fotoalbum. Objektbeschreibung und musealer Umgang»
Aaron Estermann

Universität Zürich | Institut für Sozialanthropologie und Empirische Kulturwissenschaften, Master

Séminaire: «Frische Geschichten für alte Sammlungen»
Erika Hebeisen

Universität Zürich | Institut für Sozialanthropologie und Empirische Kulturwissenschaften, Master

Conférence: «Geschichte der Sammlung Technologie & Brauchtum im Schweizerischen Nationalmuseum»
Erika Hebeisen

Universität Zürich | Institut für Archäologie

Séminaire: «(Prae-)Monetäre Systeme»
Christian Weiss

Universität Zürich | Institut für Archäologie

Module: «Bestimmungsübung zur prähistorischen Archäologie». Exercices «Keltische Numismatik und Römische Numismatik»
Christian Weiss

Hochschule der Künste Bern | Konservierung und Restaurierung

Conférence: «Preventive Conservation. Decontamination, IPM, Risk Management»
Gaby Petrak

Hochschule der Künste Bern | Konservierung-Restaurierung

Module: «Depotplanung»
Markus Leuthard / Elke Müräu / Katharina Schmidt-Ott

Scuola Universitaria professionale della Svizzera italiana | Dipartimento ambiente costruzioni e design

Cours: «Antropologia culturale»
Denise Tonella

Fachhochschule Graubünden | CAS in Museumsarbeit

Module: «Collection»
Heidi Amrein / Pascale Meyer / Mylène Ruoss

Fachhochschule Graubünden | CAS in Museumsarbeit

Module: «Objekterhaltung»
Elke Müräu / Gaby Petrak / Iona Leroy / Ulrike Rothenhäusler / Sarah Longree / Charlotte Maier / Katharina Schmidt-Ott / David Blazquez / Christian Affentranger

Haute Ecole Arc Neuchâtel | Filière Conservation-restauration

Module: «Les méthodes d'analyses spectroscopiques non destructrices des matériaux constituant les biens culturels au laboratoire de recherche en conservation»
Erwin Hildbrand / Vera Hubert / Tiziana Lombardo

Haute Ecole Arc Neuchâtel | Filière Conservation-restauration

Module: «Eisenkonservierung und -restauration»
Alexander Dittus / Gaëlle Liengme

Zürcher Hochschule für Angewandte Wissenschaften, Winterthour

Cours: Public History. Module: «Geschichtsblog»
Andrej Abplanalp

Zürcher Hochschule der Künste | Departement Design

Cours: Knowledge Visualization. Module: «Scientainment»
Luca Tori

ICOM Suisse | Cours de muséologie

Module 4: «L'exposition»
Les textes et le catalogue de l'exposition, Laténium, Neuchâtel
Nicole Staremborg

ICOM Schweiz | Grundlagen Museumspraxis

Module: «(Auf)bewahren»
Elke Müräu

Schweizerisches Institut für Kunstwissenschaft | CAS Angewandte Kunstwissenschaft

Module: «Historische Möbel»
Gaby Petrak / Jörg Magener

Schweizerisches Institut für Kunstwissenschaft |

CAS Angewandte Kunstwissenschaft

Module: «Edelmetall und Buntmetall»

Christian Hörack

Schweizerisches Institut für Kunstwissenschaft |

CAS Angewandte Kunstwissenschaft

Module: «Plakate»

Anna Jurt / Daniela Schwab

Schweizerisches Institut für Kunstwissenschaft |

CAS Angewandte Kunstwissenschaft

Module: «Objektaufbewahrung, Collectionspflege»

Elke Müräu

Bibliothèque de Genève

Conférence et conseil technique:

«Blog du Musée national suisse»

Andrej Abplanalp / Alexander Rechsteiner

Militärakademie MILAK der ETH

Module: «Kulturgüterschutz, bewaffneter Konflikt und das Schweizerische Nationalmuseum»

Elke Müräu

Volkshochschule Zurich

Cycle de conférences: «Leben und Sterben im Mittelalter»

Cours magistral: «Der menschliche Körper im Mittelalter»

Christine Keller

Zivilschutz, Bereich KGS, Dietikon

Module: «Notfallplanung und Zusammenarbeit im Einsatzfall»

Elke Müräu

PUBLICATIONS

EXPOSITIONS

begehrt. umsorgt. gemartert.

Körper im Mittelalter

Musée national suisse (éd.)

Zürich | 2024

Verlag Scheidegger & Spiess

ISBN 978-3-03942-187-9 (Verlagsausgabe)

ISBN 978-3-905875-63-8 (Museumsausgabe)



Colonialisme. Une suisse impliquée

Musée national suisse (éd.)

Zürich | 2024

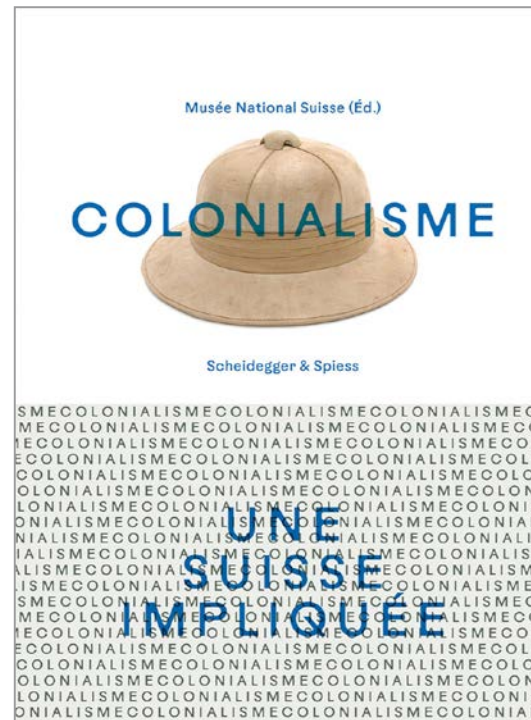
Verlag Scheidegger & Spiess

ISBN 978-3-03942-210-4 (maison d'édition)

ISBN 978-3-905875-64-5 (musée)

ISBN 978-3-03942-212-8 (FR)

ISBN 978-3-03942-211-1 (EN)



Glänzendes Kunsthandwerk.

Bossard Goldschmiede Luzern

Schweizerisches Nationalmuseum (Hrsg.)

Zürich | 2024

ISBN 978-3-905875-78-2



AUTRES PUBLICATIONS

Globi im Museum

Globi Verlag in Zusammenarbeit mit dem
Schweizerischen Nationalmuseum
Zürich | 2024
ISBN 978-3-85703-548-7



Amrein Heidi

«**Das Schweizerische Nationalmuseum und das koloniale Erbe: eine Spurensuche**», dans: Kolonial. Globale Verflechtungen der Schweiz, Zürich | 2024, 23–38

Amrein Heidi / Künzi Claude-Alain

«**L'aliénation de collections: un enjeu d'aujourd'hui, conséquences des temps passés**», dans: La revue suisse des musées 23 | 2024, 12–15

Amstad Marina / Meyer Pascale / Schwere Raphael / Umurungi Marilyn

«**Schweizer Kolonialgeschichte ausstellen**», dans: Kolonial. Globale Verflechtungen der Schweiz, Zürich | 2024, 13–20

Amstad Marina

«**Koloniale Spuren im Schweizer Alltag**», dans: Kolonial. Globale Verflechtungen der Schweiz, Zürich | 2024, 79–96

Amstad Marina / Schwere Raphael

«**Kolonialismus im Museum**», dans: NIKE-Bulletin 4/24 | 2024, 18–21

Bieri Thomson Helen

«**Les visites du jeune anglais William Beckford**», dans: Passé Simple, 09 | 2024, n° 96, 42

Bieri Thomson Helen

«**Un habit de luxe pour le directeur des finances de Louis XVI**», dans: Passé Simple, 97 | 2024, n° 97, 40

Bühlmann Barbara

«**Thermalisme et objets-souvenirs**», dans: Bulletin de l'Association Culturelle pour le Voyage en Suisse, 25 | 2024, 27

Huber Rachel / Umurungi Marilyn

«**Un/doing Race. Rassifizierung in der Schweiz. Eine dialogische Rezension**», dans: Revue suisse d'histoire, 74 | 2024, n° 2, 221–237

Lombardo Tiziana / Caroselli Marta / Martinucci Camilla / Hildbrand Erwin / Moretti Patrizia / Cassitti Patrick

«**Exploring Carolingian and Romanesque cycles: a study of the detached wall paintings from the Church of St. Johann in Müstair**», dans: Heritage Science, 12 | 2024, 347

Mürau Elke / von Lerber Karin

«**Textilien**» dans: Einsatz Handbuch Kulturgut, Köln 2024, 305–325

Pellet Marie-Hélène

«**La mondialisation à l'épicerie**», dans: Passé Simple, 05 | 2024, n° 94, 38

Péry Matthieu

«**Indiennes**», dans: Dictionnaire historique de la Suisse, version du 23.04.2024
«**Meuron**», «**Meuron, Auguste-Frédéric de**» und «**Meuron, David-Henri de**»
dans: Dictionnaire historique de la Suisse, version du 20.08.2024

Ruoss Mylène

«**Zürcher Glasgemälde**», dans: Preziosen der Glasmalkunst, Die Glasgemälde-sammlung Dubs-Huwlyer in Steinen, Schwyz, De Gruyter | 2024, 39–56

Ruoss Mylène / Jurt Anna

«**Die Zeichnungen zu den 1633 in Wettingen aufgefundenen antiken römischen Silbergefässen**», dans: Revue suisse d'Art et d'Archéologie, volume 81, cahiers 1–2 | 2024, 23–42

Schwere Raphael

«**Ausbeutung der Natur: Grosswildjagd, Plantagenwirtschaft und koloniale Klimafolgen**», dans: Kolonial. Globale Verflechtungen der Schweiz, Zürich | 2024, 199–218

Sharma Deepshikha / Schmidt-Ott Katharina / Rothenhäusler Ulrike / George Sony / Joseph Edith / Lombardo Tiziana

«**Application of hyperspectral imaging for characterization of VOC-induced historical glass corrosion**», dans: The European Physical Journal Plus, 139 | 2024, 245

Staremborg Nicole

«**Comment trouvez-vous les Suisses, Mister Gulliver?**», dans: Passé Simple, 03 | 2024, n° 92

Tonella Denise

«**Il museo, luogo di incontro e di scambi**», dans: Archivio Storico Ticinese,
N° 175 | 2024, 61–72

Umurungi Marilyn

Kolonialismus und die Institutionalisierung der Schweizer Rassenforschung,
dans: Kolonial. Globale Verflechtungen der Schweiz, Zürich | 2024, 219–237

Weiss Christian

«**Geld in Zürich um 1330**», dans: Frau Minne und die Zürcher Juden.
Die mittelalterlichen Wandmalereien an der Brunngasse und ihr Umfeld,
Brigitta Rotach, Dölf Wild, Ron Epstein-Mil, Ehud M. Landau (Hrsg.),
Zürich | 2024, 273–284

Weiss Christian

Der römische Münzhortfund von Wettingen-Hölzli 1633, dans:
Revue suisse d'Art et d'Archéologie, volume 81, cahiers 1–2 | 2024, 125–134

MÉDIATION CULTURELLE

Arbeitende Kinder

Schulunterlagen
Forum Schweizer Geschichte Schwyz | 2024

**begehrt. umsorgt. gemartert.
Körper im Mittelalter**

Schulunterlagen
Landesmuseum Zürich | 2024

**Swiss Press Photo 24 &
World Press Photo 2024**

Schulunterlagen.
Landesmuseum Zürich | 2024

**kolonial. Globale Verflechtungen
der Schweiz**

Schulunterlagen, in Zusammenarbeit
mit Ashkira Darman
Landesmuseum Zürich | 2024

Anne Frank et la Suisse

Dossier pédagogique
Château de Prangins | 2024

**Swiss Press Photo 24 &
World Press Photo 2024**

Dossier pédagogique
Château de Prangins | 2024

REVUES ET BLOG

Revue suisse d'Art et d'Archéologie (RAA)

Musée national suisse (éd.), Zurich.

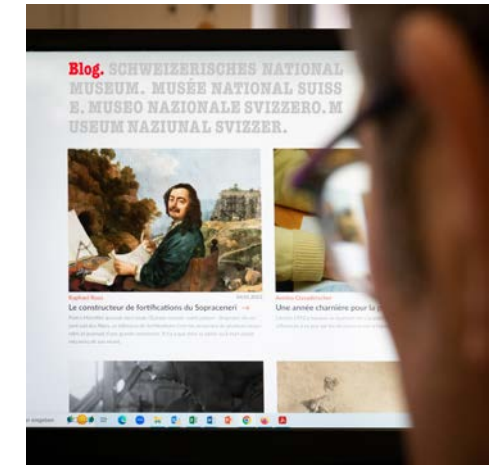
Verlag J. E. Wolfensberger AG, volume 81, cahiers 1–4, 2024.

p-ISSN 0044-3476, e-ISSN 2296-5971

Blog du Musée national suisse

Musée national suisse (éd.), Zurich

blog.nationalmuseum.ch



EMPRUNTEURS

SUISSE

Historisches Museum Baden
Kunstmuseum Basel
Spielzeug Welten Museum Basel
Città di Bellinzona, Castello Sasso Corbaro | *Bellinzona*
Ufficio dei beni culturali del Ticino | *Bellinzona*
Musée d'Histoire de Berne | *Berne*
Office fédéral de la douane et de la sécurité
des frontières | *Berne*
Fondation matériel historique de l'armée suisse | *Thoune*
Historisches Museum Bischofszell
Fondation Suisse pour le Tourisme Social | *Zurich*
Schloss Museum Burgdorf
Museo della pesca | *Caslano*
Schloss Waldegg | *Felbrunnen-St. Niklaus*
Museum für Archäologie Kanton Thurgau | *Frauenfeld*
Gemeinde Herrliberg
Musée romain de Lausanne-Vidy
Historisches Museum Luzern
Stiftung Murikultur, Museum Kloster Muri
Historisches Museum Olten
Museum im Zeughaus | *Schaffhouse*
Museum zu Allerheiligen | *Schaffhouse*
Schloss Spiez

Nidwaldner Museum | *Stans*
Evangelisch-reformierte Kirche des Kantons St. Gallen
Forum Paracelsus | *Saint-Moritz*
Museum Suhr
Kunstmuseum Thun
Ritterhaus-Vereinigung Üriikon-Stäfa
Kunstmuseum Thurgau, Karthause Ittingen | *Warth*
Gemeinde Weiningen
Münzkabinett und Antikensammlung Winterthur
Museum für Urgeschichte(n) | *Zoug*
Baudirektion Kanton Zürich, Amtshaus Regensberg
Baugeschichtliches Archiv der Stadt Zürich
Kultur Stadt Zürich
Gesellschaft der Bogenschützen | *Zurich*
Gesellschaft der Schildner zum Schneggen | *Zurich*
Gesellschaft zur Constaffel | *Zurich*
Feuerwehrmuseum der Stadt Zürich
Vereinigte Zünfte zur Gerwe und zur Schuhmachern | *Zurich*
Zunft zur Saffran | *Zurich*
Zunft zur Schneidern | *Zurich*
Zunft zur Waag | *Zurich*

ÉTRANGER

Kunsthistorisches Museum Wien (AT)
Historische Huizen Gent (BE)
Badisches Landesmuseum | *Karlsruhe (DE)*
Archäologisches Landesmuseum Baden-Württemberg |
Konstanz (DE)
Städel Museum | *Frankfurt am Main (DE)*
Bucerius Kunst Forum | *Hamburg (DE)*
Archäologisches Landesmuseum Baden-Württemberg |
Konstanz (DE)
Musée des Confluences | *Lyon (FR)*
Liechtensteinisches Landesmuseum | *Vaduz (FL)*

NOS OBJETS EN DÉPLACEMENT

Sculpture en relief représentant le baptême du Christ |

Couvent de Rheinau (ZH), vers 900–1000

Badisches Landesmuseum, Karlsruhe (DE)

Chevalière ornée d'une inscription et d'un portrait masculin |

Lieu de découverte: Sierre (VS), haut Moyen Âge

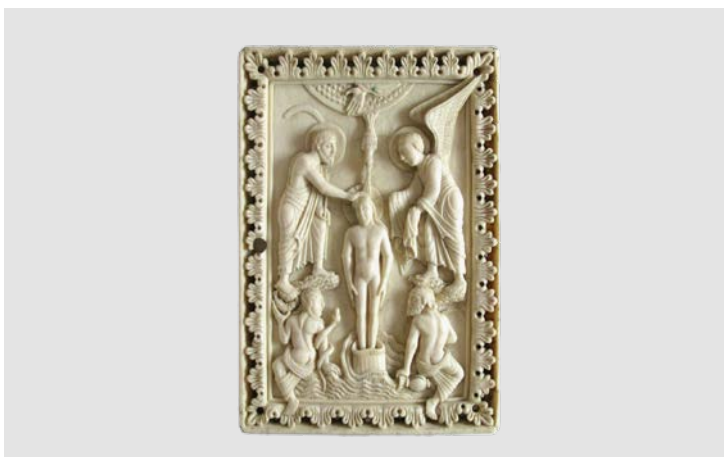
Archäologisches Landesmuseum

Bade-Wurtemberg, Constance (DE)

Image idéalisée d'un village lacustre suisse préhistorique |

Rodolphe Auguste Bachelin | Huile sur toile, 1867

Musée des Confluences, Lyon (FR)



PRÊTEURS

SUISSE

Staatsarchiv Aargau | *Aarau*
Kostüm Kaiser AG | *Aesch*
Bernard Alain Schüle | *Affoltern am Albis*
Saurer Museum Arbon
Augusta Raurica | *Augst*
Alfred Dünnenberger-Hager | *Baar*
Anne Frank Fonds | *Bâle*
Herbarien Basel | *Universität Basel*
Historisches Museum Basel
Christian Hörack | *Bâle*
Musée Juif suisse | *Bâle*
Kunstmuseum Basel
Mission 21 | *Bâle*
Museum der Kulturen | *Bâle*
Öffentliche Bibliothek der Universität Basel
Pharmaziemuseum der Universität Basel
Schweizer Wirtschaftsarchiv | *Bâle*
Spielzeug Welten Museum | *Bâle*
Archivio di Stato del Cantone Ticino | *Bellinzona*
Ufficio dei beni culturali | *Bellinzona*
Bibliothèque de la Bourgeoisie de Berne
Institut für Medizingeschichte | *Berne*
Musée d'histoire naturelle de Berne
Bibliothèque nationale suisse | *Berne*

Cabinet des estampes de la Bibliothèque nationale suisse,
collection des affiches | *Berne*
Croix-Rouge suisse | *Berne*
Stiftung SAPA, Schweizer Archiv der
Darstellenden Künste | *Berne, Lausanne, Zurich*
Gabriela Pereira | *Biel-Bienne*
Fondation Martin Bodmer | *Genève*
Fonds de la famille de Meuron par Le Musée militaire
et des toiles peintes de Colombier | *Colombier*
Collections famille d'Haussonville – Château de Coppet –
Fondation Othenin d'Haussonville pour le rayonnement de
l'esprit de Coppet
Rätisches Museum | *Coire*
Stiftsbibliothek Kloster Einsiedeln
Stiftung Kulturerbe Einsiedeln
Sibylle Sameli Raible | *Flurlingen*
Historisches Museum Thurgau
Bibliothèque cantonale et universitaire BCU | *Fribourg*
Dr. Patrick Minder | *Fribourg*
Musée d'Art et d'Histoire de Fribourg
Bibliothèque de Genève
MAH Musée d'art et d'histoire | *Genève*
Musée d'ethnographie de Genève
Museo etnografico di Leventina | *Giornico*

Luigino Gamboni | *Gordola*
Bezirk Gossau
Sust Museum Horgen
Karl Bossard | *Horw*
Victorinox AG | *Ibach-Schwyz*
Deneth Piumakshi Veda Arachchige |
La Chapelle-d'Abondance
Musée cantonal d'archéologie et d'histoire | *Lausanne*
Tal- und Sagenmuseum Lauterbrunnen
Museum Aargau | *Lenzburg*
PES Collection Zug
Musée des Transports | *Lucerne*
Zentral- und Hochschulbibliothek Luzern
Château de Morges et ses musées | *Morges*
Susanne Lindtberg | *Münchenstein*
Museum für medizinhistorische Bücher | *Muri*
Museum Kloster Muri, Objekte im Eigentum des Klosters
Muri-Gries, Kollegium Sarnen
Museum des Landes Glarus | *Näfels*
Musée d'art et d'histoire Neuchâtel
Musée d'ethnographie de Neuchâtel
Cinémathèque suisse | *Penthaz*
Marie Irène et Bernard Mivelaz | *Prilly*
Pinacoteca cantonale Giovanni Züst | *Rancate*

Albert Marty-Gisler | *Rothenturm*
Museum im Zeughaus Schaffhausen
Museum zu Allerheiligen | *Schaffhouse*
Bally Schuhmuseum | *Schönenwerd*
Amt für Denkmalpflege und Archäologie,
Kantonsarchäologie Solothurn
Museum Altes Zeughaus | *Soleure*
Christian Tschannen | *Soleure*
Zentralbibliothek Solothurn
Museo di Val Verzasca | *Sonogno*
Kanton Nidwalden, Staatsarchiv | *Stans*
KrippenWelt | *Stein am Rhein*
Stiftsbibliothek St. Gallen
Stiftung Kinderdorf Pestalozzi | *Trogen*
Musée historique de Vevey
Nadine Felix | *Wädenswil*
Stiftung für Kunst, Kultur und Geschichte | *Winterthour*
Winterthurer Bibliotheken | *Winterthour*
Schweizer Strohmuseum | *Wohlen*
Staatsarchiv Zug
Archiv für Zeitgeschichte ETH Zürich
Tomás Joaquin Bartoletti | *Zurich*
Peter Beck | *Zurich*

Matthias Berger | *Zurich*
Hannes Binder | *Zurich*
Defne Çetinkaya | *Zurich*
Entomologische Sammlung ETH Zürich
Erdwissenschaftliche Sammlung ETH Zürich
ETH-Bibliothek, Bildarchiv | *Zurich*
Familie Gamma | *Zurich*
Graphische Sammlung ETH Zürich
Kunsthaus Zürich
Christine Lanz | *Zurich*
Migros-Genossenschafts-Bund | *Zurich*
Thomas Mittelholzer | *Zurich*
Museum für Gestaltung Zürich
Nordamerika Native Museum NONAM | *Zurich*
Praesens-Film AG | *Zurich*
Ringier Medien Schweiz | *Zurich*
Hanny Roduner Krippenkunst | *Zurich*
Schauspielhaus Zürich
Schweizer Finanzmuseum | *Zurich*
Schweizerisches Institut für Kinder- und Jugendmedien |
Zurich
Archives sociales suisses | *Zurich*
Christina Sonderegger | *Zurich*

Staatsarchiv des Kantons Zürich
Stadtarchiv Zürich
Institut für Evolutionäre Medizin (IEM), Universität Zürich
Völkerkundemuseum der Universität Zürich
Zentralbibliothek Zürich
Zunft zum Kämbel | *Zurich*
Zunft zum Widder | *Zurich*

ÉTRANGER

Diözesanmuseum Graz | Graz (AT)
ALBERTINA | Vienne (AT)
Belvedere | Vienne (AT)
Galerie NOME | Berlin (DE)
Staatliche Museen zu Berlin, Gemäldegalerie | Berlin (DE)
Staatliche Museen zu Berlin, Kunstgewerbemuseum | Berlin (DE)
Staatliche Museen zu Berlin, Kupferstichkabinett | Berlin (DE)
Jüdisches Museum Frankfurt | Francfort-sur-le-Main (DE)
Städelmuseum | Francfort-sur-le-Main (DE)
Städtische Museen Freiburg, Augustinermuseum | Fribourg-en-Brisgau (DE)
Universitätsbibliothek Heidelberg | Heidelberg (DE)
Gedenkstätte Bergen-Belsen | Lohheide (DE)
Diözesanmuseum Freising | Munich (DE)
Universitätsbibliothek der LMU München | Munich (DE)
Germanisches Nationalmuseum | Nuremberg (DE)
Rudolf Martin | Radolfzell (DE)
Landesmuseum Württemberg | Stuttgart (DE)
Musée Unterlinden | Colmar (FR)
Bibliothèque nationale de France | Paris (FR)
Musée de Cluny – Musée national du Moyen Âge | Paris (FR)
Musée des Arts décoratifs | Paris (FR)
Musée du Louvre, Département des Objets | Paris (FR)
Musée du Louvre, Département des Sculptures | Paris (FR)
Finnish National Gallery, Museum of Contemporary Art
Kiasma | Helsinki (FI)
Keresztény Múzeum | Esztergom (HU)
Direzione Regionale Musei della Toscana, Museo di San Marco | Florence (IT)
Musei del Bargello | Florence (IT)
Direzione Regionale Musei della Toscana, Museo Nazionale di Villa Guinigi | Lucques (IT)
Sandeep TK | Kerala (IN)
Joods Museum | Amsterdam (NL)
Koninklijk Tehuis voor Oud-Militairen en Museum Bronbeek | Arnhem (NL)
Philips Historische Producten | Eindhoven (NL)
Van Beuningen Family Collection | Langbroek (NL)
Stichting Nationaal Museum van Wereldculturen | Leyde (NL)
Nationaal Militair Museum | Soest (NL)
Andres von Buch | La Barra de Maldonado (UY)
Yeo Workshop | Singapour (SG)

ORGANES

MUSÉE NATIONAL ZURICH

Président: Franco A. Straub
Comité: Heidi Amrein (jusqu'en juin 2024), Beat Högger (depuis juin 2024), Toni Isch, Alexander Jäger, Dr Kathy Riklin, Laura Bitterli, Regula Bubb, Gilles Ineichen, Pia Rutishauser, Esther Wolff

En 2024, le cercle des Amis a de nouveau offert à ses membres l'exclusivité de certaines expositions et manifestations du Musée national. En mars, par exemple, une visite de l'exposition «convoités. soignés. martyrisés. Les corps au Moyen Âge» a été organisée en avant-première. En septembre, les Amis ont eu la possibilité de prendre part à une visite guidée spéciale de l'exposition «Colonialisme: une Suisse impliquée». Les différents événements qui ont eu lieu au Musée national ont favorisé le dialogue entre le personnel du musée et le cercle des Amis.

Une visite de l'exposition «La deuxième vie des objets. Pierre, métal, plastique» a précédé l'assemblée générale du 17 juin 2024, au cours de laquelle Beat Högger a été élu, succédant à Heidi Amrein qui œuvrait au comité depuis 2016. Grâce à lui, la direction du MNS continue d'être représentée au comité des Amis du musée. À l'issue de l'ordre du jour statutaire, la directrice du MNS a présenté le Message culture 2025-2028 avec les chances et les défis qui en découlent. Afin de remplir l'objectif de l'association, à savoir apporter son soutien

au Musée national, une des missions centrales du cercle des Amis est de renouveler ses membres en permanence. En 2024, le nombre de membres a pu être stabilisé et une augmentation se profile pour 2025.

L'excursion automnale a conduit 43 Amis à découvrir le vénérable palais Freuler par un temps splendide. Des visites guidées à la fois passionnantes et divertissantes ont permis au groupe d'apprendre de nombreuses informations et anecdotes amusantes sur le palais, notamment sur les poêles en faïence richement décorés, qui constituent en réalité à eux seuls la pièce maîtresse des différentes salles et qui représentaient autrefois un excellent divertissement pendant les froides nuits d'hiver grâce aux nombreuses représentations imagées et textes qui les ornent. Un apéritif dînatoire glaronnais servi dans la salle des chevaliers est venu conclure en beauté cette excursion joyeuse, animée et intéressante à Näfels.

ASSOCIATION DES AMIS DU CHÂTEAU DE PRANGINS (AACP)

Co-présidence: Marie-France Meylan Krause et Guillaume Poisson
Comité: Pascale Bonnard Yersin (comptabilité et secrétariat), Philippe Guillod, Denis Rohrer, Regula Zellweger, Frédéric Python (depuis mars 2024)

Le comité a poursuivi sa réorganisation qui fait suite à la décision de ne plus pourvoir le poste du secrétariat. Le Genevois Frédéric Python a rejoint le comité en mars 2024 pour décharger Pascale Bonnard Yersin et répartir les tâches de manière plus équilibrée. Il est responsable de la lettre d'information, tandis que Denis Rohrer apporte son soutien au secrétariat dans l'organisation d'événements, de voyages et d'excursions. Une personne supplémentaire va rejoindre le comité en mars 2025 pour la comptabilité.

L'AACP a pu obtenir 60 000 francs lors de la levée de fonds organisée pour l'exposition «Tours du monde. De Jules Verne aux premiers globetrotters» qui sera inaugurée en avril 2025. Deux précieux manuscrits originaux de Jules Verne, l'un conservé au musée Jules Verne à Nantes et l'autre à la Bibliothèque nationale de France à Paris, ont pu être empruntés grâce à cette contribution financière substantielle. Les dons perçus proviennent de fondations privées (Loterie romande

et famille Sandoz) et de plus d'une centaine de généreux donateurs membres de l'AACP. Ainsi, l'association répond à sa mission de contributrice et de mécène pour les activités scientifiques et les expositions du musée.

Plusieurs visites guidées et événements ont été organisés en exclusivité pour les membres de l'AACP en plus de la conférence d'Olivier Meuwly, «De la constitution de 1848 à celle de 1874, ou la construction en deux temps de la Suisse moderne», donnée à l'issue de l'assemblée générale du 7 mars 2024. Ainsi, les Amis ont pu visiter l'exposition «Anne Frank et la Suisse» ou encore participer à l'atelier «Lactofermentation» à un tarif spécial.

Quelque 1600 personnes ont participé à la Journée des châteaux suisses du 6 octobre. L'AACP avait installé un stand d'information permettant les échanges entre de nombreuses personnes de tous âges et de tous groupes sociaux.

L'année s'est terminée avec l'apéritif traditionnel de Noël, accompagné en musique par Yu-Hsuan Ko à la flûte traversière et Guillaume Bouillon au violoncelle.

L'AACP a organisé un voyage de trois jours à Paris et Versailles du 15 au 17 novembre. Les Amis ont visité le Mobilier national et ses réserves, ainsi que plusieurs ateliers dédiés à la conservation et à la restauration de textiles. Ils ont ensuite découvert l'Hôtel de Besenval, récemment restauré et siège de l'ambassade suisse en France. À Versailles, les petits appartements privés de la reine Marie-Antoinette et le cabinet privé de Louis-Philippe au Grand Trianon étaient au programme. La visite s'est achevée par les appartements de l'Hôtel de la Marine.

COMMISSION DU MUSÉE POUR LE FORUM DE L'HISTOIRE SUISSE SCHWYTZ

Présidente: Denise Tonella

Membres: Sonia Abun-Nasr (représentante du conseil du MNS), Angela Dettling (représentante de la région de Schwytz intérieur - Culture), Giacomo Garaventa (représentant de la région de Schwytz intérieur - Tourisme et économie), Cornelia Marty-Gisler (représentante de la commune de Schwytz), Annina Michel (représentante du canton de Schwytz), Detta Kälin (représentante de la région de Schwytz extérieur - Culture)

Élue par le conseil du Musée national suisse, la commission du musée pour le Forum de l'histoire suisse Schwytz est un organe consultatif qui soutient l'intégration et la mise en réseau du Forum de l'histoire suisse Schwytz en Suisse centrale.

Durant l'année sous revue, la commission du musée s'est occupée du chantier de rénovation prévu pour renouveler la partie technique du bâtiment ainsi que des défis internes posés par ces travaux. La planification des expositions et le profil des visiteurs du Forum étaient également au programme des débats.

PARTENAIRES

CONFÉDÉRATION SUISSE

En tant qu'établissement de droit public de la Confédération, le Musée national suisse est soutenu par la Confédération suisse.

AUTRES CONTRIBUTIONS PUBLIQUES

Le canton de Schwytz apporte une contribution cantonale.

SPONSORS ET MÉCÈNES

Freunde. Landesmuseum Zürich
Stiftung Willy G. S. Hirzel
Association des Amis du Château de Prangins
Ernst Göhner Stiftung
Haleon CH SARL
Schwyzer Kantonalbank
Embassy of the Netherlands in Bern, Switzerland

PARTENAIRES DANS LE CADRE DE PROJETS DE RECHERCHE

Abegg Stiftung
Agroscope
Service archéologique du canton de Berne
Haute école spécialisée bernoise
Documents Diplomatiques Suisses, Berne
Fotostiftung Schweiz
Gordailua, the Gipuzkoa Heritage Collection Centre, Irun (ES)
Haute Ecole Arc Conservation-restauration, Neuchâtel
Inventaire des trouvailles monétaires suisses, Berne
Kunsthau Zürich
Maison de l'histoire de l'Université de Genève
Münzkabinett Winterthur
Museum Rietberg, Zurich
Norwegian University of Science and Technology (NO)
Paul Scherrer Institut, Villigen
Royal Museum for Central Africa, Tervuren (BE)
Scuola universitaria professionale della Svizzera italiana (SUPSI), Mendrisio
Université de Lausanne, Faculté des Lettres
Universität Zürich, Kunsthistorisches Institut
Vrije Universiteit Brussel (BE)
University of the Basque Country, Vitoria-Gasteiz (ES)

PARTENAIRES DANS LE CADRE DE LA COLLECTION ET DES EXPOSITIONS

Anne Frank Fonds, Bâle
Cinémathèque suisse
Einfach Zürich
ETH Zürich extract
ETH-Bibliothek Zürich
Familie Frank Zentrum im Jüdischen Museum Frankfurt (DE)
Dictionnaire historique de la Suisse
Institut suisse pour l'étude de l'art (SIK-ISEA), Zurich
Universität Bern, Institut für Kunstgeschichte
Universität Zürich, Institut für Sozialanthropologie und Empirische Kulturwissenschaften
Universität Zürich, Institut für Archäologie
Fachhochschule Graubünden
Zürcher Seidenindustrie Gesellschaft

PARTENAIRES DANS LE CADRE DE LA MÉDIATION CULTURELLE

Bundesbriefmuseum Schwyz
Commune de Gland
FableVision Studios, Boston (US)
Festival Histoire et Cité, Genève
Haute école pédagogique du canton de Vaud, Lausanne
machTheater, Zurich
Max Kohler Stiftung, Zurich
Pädagogische Hochschule Luzern
Pädagogische Hochschule Zürich
PâKOMUZé, Nyon

PARTENAIRES MARKETING, RELATIONS PUBLIQUES ET MANIFESTATIONS

Agorà Ascona
APG|SGA, Allgemeine Plakatgesellschaft, Zurich
Association des Châteaux Vaudois, Morges
Département fédéral de la défense, de la protection
de la population et des sports
Banque Cantonale Vaudoise, Lausanne
Durcheinander GmbH, Zurich
Commission fédérale de la protection des biens culturels
Einfach Zürich
Flick & Flavour GmbH, Zurich
Freunde historisches Silber
Gadget abc Events AG, Zurich
ILLUMINARIUM AG, Zurich
L'illustré, Lausanne
Museum Rietberg, Zurich
Nyon Région Tourisme
Orell Füssli Verlage

Plateforme des Musées, Nyon et région
Prangins Baroque
Radio Télévision Suisse, Lausanne
Suisse Tourisme, Zurich
Società Dante Alighieri
Stadt Zürich Kultur
Swiss Sports History, Lucerne
Vaud Promotion, Lausanne
L'Association Les Châteaux Suisses, Wildegg
watson.ch, Zurich
Zürcher Hochschule der Künste
Zürcher Verkehrsverbund ZVV
Zürich Tourismus



9 Développement durable, transformation numérique & innovation

Le MNS considère le développement durable comme un concept d'avenir global et un état d'esprit fondamental pour permettre une évolution sociale pertinente et pérenne. Distinguant les domaines de l'écologie, de l'économie et du social, il part du principe que le développement durable ne peut être assuré qu'en tenant compte de ces trois aspects de manière équilibrée.

Le département Transformation numérique et innovation englobe les aspects techniques, organisationnels et créatifs de l'activité muséale. Le MNS doit ainsi rester orienté vers des solutions durables et enrichir l'expérience culturelle du public par des offres innovantes.

DURABILITÉ ÉCOLOGIQUE

En 2024, la production de l'installation photovoltaïque sur les toits du Centre des collections a couvert près de 70% des besoins locaux en électricité. Les 1639 modules répartis sur 2670 m² ont fourni près de 434 000 kilowattheures d'électricité.

Le rapport environnemental de l'administration fédérale sur le système de gestion des ressources et de management RUMBA enregistre le taux d'émission du musée de l'année précédant celle du rapport. En 2023, les activités du MNS ont généré près de 335 tonnes de gaz à effet de serre, ce qui représente 7% env. de moins qu'en 2022 (361 tonnes). C'est la chaleur qui est responsable de la plus grande part des émissions avec 56% env. Les valeurs de 2024 figureront dans le rapport de gestion 2025.

Une grande partie de la scénographie, des vitrines, du mobilier ou de l'éclairage de l'exposition «La deuxième vie des objets» au Musée national Zurich provient des fonds du MNS. Une majorité de matériaux recyclés ont été utilisés lorsque les fonds étaient

insuffisants. Les textes des salles, par exemple, ont été imprimés sur des panneaux en textile composés à 100% de polyester recyclé. L'exposition elle-même a bénéficié d'une seconde vie en déménageant à l'automne au Forum de l'histoire suisse Schwytz.

Après avoir fait son temps au Château de Prangins, l'exposition permanente du Potager a été transférée à la *Fondation du Bois de Chênes* à Genolier, qui va lui insuffler une nouvelle vie en la présentant dans la ferme d'un château situé à proximité.

Au Château de Prangins, les travaux au Potager ont des répercussions directes sur la biodiversité, mais favorisent également la médiation culturelle grâce à des visites guidées et des événements sur les thèmes de la biodiversité et de la gestion des ressources naturelles. Citons par exemple les *Rendez-vous au jardin*, qui ont proposé aux familles plusieurs activités comme la construction d'un hôtel à insectes, la fabrication de *seed bombs* ou la rencontre avec des apicultrices et apiculteurs de la région.



Dans le cadre des *Rendez-vous au jardin*, les collaboratrices et collaborateurs du Château de Prangins ont répondu aux nombreuses questions du public.

DURABILITÉ SOCIALE

Les musées placés sous l'égide du MNS ont continué de proposer plusieurs offres déjà existantes dans le domaine de la durabilité sociale, et ils en ont lancé quelques nouvelles.

Depuis le printemps 2024, une nouvelle offre accueille les personnes atteintes d'un handicap visuel dans la cour d'entrée du Musée national Zurich. Une maquette tactile permet d'appréhender le complexe architectural d'un point de vue plus sensoriel: la maquette artistique en bronze reproduit fidèlement tous les détails, depuis les tours imposantes jusqu'au nouveau bâtiment contemporain, de façon à ce que les personnes malvoyantes puissent les toucher et s'en imprégner. Le groupe régional zurichois du Schweizerischer Blindenbund a accompagné le projet, qui s'est achevé en avril 2024 après plusieurs années de travail.

Dans le musée aussi, les personnes atteintes d'un handicap visuel disposent d'une offre adaptée à leurs besoins: de nouvelles visites multisensorielles agrémentées de descriptions détaillées d'objets sont proposées en plus des visites guidées.

Les visites guidées données en langue des signes font désormais partie de l'offre de médiation du Musée national pour les personnes atteintes de déficience auditive. La médiatrice culturelle atteinte de surdit  engag e au Ch teau de Prangins fin 2023 a anim  deux visites en langue des signes durant l'ann e  coul e. Ces visites  taient  galement doubl es en fran ais afin que les personnes ne comprenant pas la langue des signes puissent quand m me suivre la visite.



Une maquette tactile permet aux personnes malvoyantes de toucher et de s'impr gner du b timent complexe du Mus e national.

À Zurich, plusieurs ateliers ont eu lieu avec des classes en collaboration avec la compagnie *machTheater* dans le cadre des Journées nationales d'action pour les droits des personnes handicapées. Objectif: amener des personnes avec et sans handicap à s'interroger ensemble sur la normalité et sur ce qui nous paraît évident, et à faire l'expérience d'un changement de perspective. En automne, le *machTheater* a mis en scène six visites guidées théâtralisées autour de jeux d'association sous le titre «Feuer und Flamme» (Tout feu tout flamme).

Comme en 2023, un atelier a également été organisé en 2024 au Musée national Zurich sur le thème du racisme. Les collaboratrices et collaborateurs particulièrement en contact avec le public ont été sensibilisés sur ce sujet en amont de l'exposition «Colonialisme: une Suisse impliquée». Les commissaires de l'exposition ont par ailleurs élaboré un guide détaillant la procédure à suivre en cas de réclamations et la conduite à adopter en cas d'incident.

En 2023, des collaboratrices et collaborateurs du Château de Prangins ont suivi une formation dans le cadre du projet *pARTage*, qui permet aux personnes atteintes de la maladie d'Alzheimer de visiter des musées. En 2024, le Château de Prangins a proposé quatre visites *pARTage* en collaboration avec les EMS

de la région et *Alzheimer Vaud*. De plus, le 21 septembre, une visite guidée spécialement adaptée aux besoins des personnes souffrant de troubles cognitifs a été organisée au château dans le cadre de la Journée mondiale Alzheimer en compagnie de leurs proches.

De nouvelles offres sont désormais proposées aux collaboratrices et collaborateurs du MNS dans une perspective de durabilité sociale: la Fondation *CareLink* met une hotline à disposition en cas de crise, et une nouvelle collaboration avec l'entreprise *OpenUp* offre un soutien psychologique au quotidien. Le personnel du MNS a ainsi accès à des outils et des services de consultations sur le bien-être mental et émotionnel.



Des membres du *machTheater* lors d'une visite guidée théâtralisée dans la salle d'honneur du Musée national.

TRANSFORMATION NUMÉRIQUE & INNOVATION

Pour la deuxième année consécutive, la modernisation de l'infrastructure informatique et l'amorce de profonds changements dans les processus, les structures et les modes de travail étaient au cœur des préoccupations du processus de transformation démarré en 2023. Plusieurs initiatives avaient pour but d'augmenter l'efficacité, d'améliorer les collaborations internes comme externes, et de faire de la place à l'innovation.

Des changements d'ordre organisationnel ont été entrepris pour soutenir cette transformation: deux nouveaux départements, «Communication d'entreprise» et «Marketing & Communication Musée national», ont été créés à partir du département «Marketing & Communication», tandis que le département informatique a été réorganisé. La nouvelle structure tient ainsi compte des exigences technologiques futures, mais permet aussi de définir plus précisément les rôles et les processus. Une personne a par ailleurs été recrutée pour occuper le poste vacant à la direction du département informatique à partir de janvier 2025. Une manageuse a également été recrutée lors de la création du département «Développement de l'entreprise et Innovation». Son rôle consiste à faire progresser les développements stratégiques, à promouvoir les approches innovantes et à organiser les structures et

processus de sorte à garantir la pertinence, la rentabilité et la vision d'avenir du musée sur le long terme. Dans le domaine «Collections et expositions» par exemple, elle a accompagné le processus global de transformation afin de redéfinir les rôles et structures en tenant compte des nombreux départs à la retraite prévus dans les prochaines années. En outre, le processus de reformulation de la vision et des missions, ainsi que celui du développement des champs d'action stratégiques ont été amorcés pour la période 2025–2028.

Des efforts intenses ont été poursuivis dans le domaine de l'infrastructure numérique pour intégrer MuseumPlus, le nouveau système de gestion des collections dont la mise en service est prévue pour 2025. Deux projets de numérisation ont été lancés, gestion des contrats pour l'un et traitement des dossiers du personnel pour l'autre. Ils permettront d'harmoniser les processus tout en augmentant leur efficacité, ce qui constituera un gain de temps dès leur mise en œuvre.

L'instauration d'une collaboration interdisciplinaire au sein du MNS a fait l'objet d'une attention particulière. La phase pilote de Jira, nouvel outil de gestion de projet, a démarré. Objectif: améliorer la coordination et la transparence lors de la réalisation de projets complexes. Son utilisation permet de

mieux structurer la planification, d'optimiser l'allocation des ressources et d'améliorer la communication entre les équipes. Le souhait d'accroître la collaboration et la rentabilité représente en effet un pilier du travail effectué au MNS en matière d'innovation.

L'optimisation des processus et l'intégration active des groupes cibles est au cœur du domaine Innovation. Des synergies créatives peuvent émerger en dehors des solutions conventionnelles lorsque les équipes de plusieurs domaines spécialisés collaborent et partagent des angles de vue différents. Il est donc essentiel d'adopter une approche axée sur le public, l'objectif étant de mieux comprendre les besoins et les intérêts des groupes cibles et de mieux les intégrer dans les processus de développement. Citons à titre d'exemple l'utilisation de méthodes comme Design Thinking, Co-Creation et Prototyping. Des enquêtes systématiques ont été menées afin d'utiliser les résultats de ces méthodes comme base pour proposer de nouvelles offres. Cette approche a été testée au cours de la phase de conception d'une future exposition dans le cadre d'un projet pilote.

10 Organisation



L'organisation, les missions et les compétences du MNS sont régies par la loi fédérale du 12 juin 2009 sur les musées et les collections de la Confédération (LMC). Depuis son entrée en vigueur le 1^{er} janvier 2010, le MNS – formé par le Musée national Zurich, le Château de Prangins, le Forum de l'histoire suisse Schwytz et le Centre des collections d'Affoltern am Albis – est devenu une personne morale de droit public, gérant elle-même son organisation et tenant sa propre comptabilité.

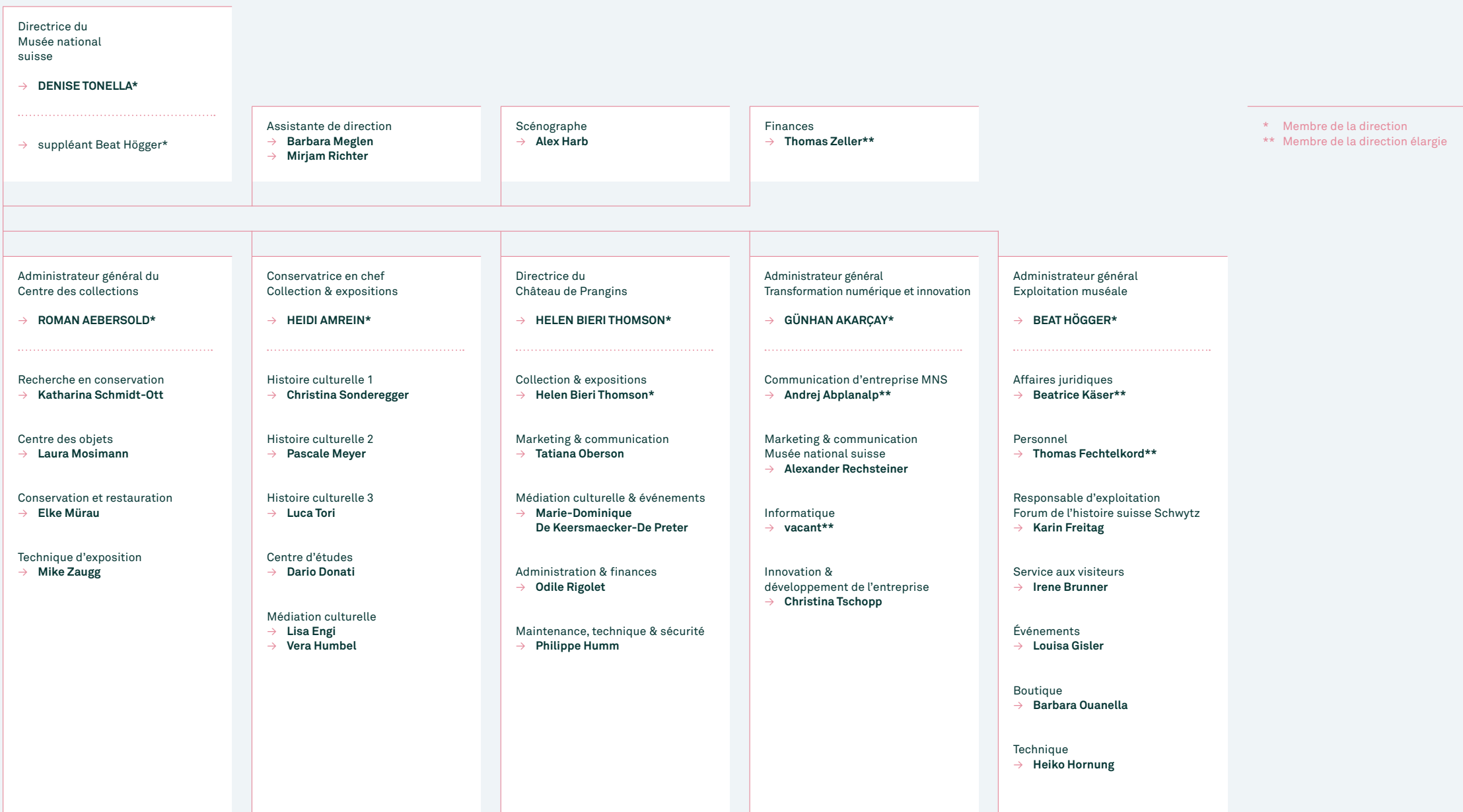
Conformément à la LMC, le MNS est soumis à la surveillance du Conseil fédéral qui, entre autres, nomme le conseil du musée, approuve le rapport de gestion et donne décharge au conseil du musée. Le Conseil fédéral définit les objectifs stratégiques du MNS pour quatre ans et contrôle chaque année les résultats obtenus.

Durant l'année sous revue, les séances des offices ont eu lieu le 21 mars 2024 et le 10 octobre 2024 en présence de la cheffe du Département fédéral de l'intérieur et du secrétaire général. Le rapport de gestion pour l'exercice 2023 (comptes annuels inclus) a été approuvé par le Conseil fédéral le 10 avril 2024. Ce dernier a en outre pris connaissance du rapport de l'organe de révision et donné décharge aux membres du conseil du musée pour l'exercice 2023.

Conformément à la loi sur les musées, les organes du MNS sont le conseil du musée, la direction et l'organe de révision. Le conseil du musée, sous réserve d'approbation par le Conseil fédéral, nomme la directrice ou le directeur du MNS et, sur mandat de la directrice ou du directeur, les autres membres de la direction. La directrice ou le directeur préside la direction, est responsable de la gestion opérationnelle du MNS, engage le personnel et représente l'institution à l'extérieur.

Des rapports trimestriels ainsi qu'un rapport intermédiaire à la mi-année ont été présentés au conseil du musée afin de le tenir informé des affaires courantes. En 2024, le conseil du musée a tenu quatre séances ordinaires, la commission des finances également.

La dotation financière du MNS est fixée tous les quatre ans par le Parlement au moyen du Message culture, qui a été adopté en décembre 2024 pour la période 2025–2028.



CONSEIL DU MUSÉE NATIONAL SUISSE

- **Tim Guldumann**
Président du conseil du musée
Politologue, diplomate et homme politique
- **Larissa Bieler**
Vice-présidente du conseil du musée
Directrice de SWI swissinfo.ch
et membre du comité de direction
de la SRG SSR
- **Dr Sonia Abun-Nasr**
Directrice de la bibliothèque
universitaire de Berne
- **Prof. ém. André Holenstein**
Professeur émérite en histoire suisse
ancienne et histoire régionale comparée
à l'université de Berne
- **Andreane Jordan Meier**
Avocate et directrice du développement
et des affaires extérieures au Centre
hospitalier universitaire vaudois de
Lausanne
- **Dr Marie-France Meylan Krause**
Archéologue et ancienne directrice du
site et du musée romain d'Avenches
- **Dr Fulvio Pelli**
Avocat et notaire à Lugano
- **Prof. Vanessa Rüegger**
Professeure ordinaire de droit public
à l'université de Genève



Le conseil du musée (depuis la gauche): Sonia Abun-Nasr, Marie-France Meylan Krause, André Holenstein, Vanessa Rüegger, Tim Guldumann, Larissa Bieler, Fulvio Pelli. N'apparaît pas sur la photo: Andreane Jordan Meier.

Deux nouveaux membres ont rejoint le conseil du musée en 2024, entraînant les changements suivants: parmi les huit membres, dont dorénavant cinq femmes et trois hommes, 62,5% sont germanophones, 25% francophones et 12,5% italophones.

André Holenstein et Fulvio Pelli ont quitté le conseil du musée à la fin de l'année 2024, car ils avaient atteint la durée maximale de leur mandat. Sonia Abin-Nasr a par ailleurs demandé à se retirer avant la fin de son mandat. Le MNS adresse ses plus sincères remerciements à ces trois personnes pour leur implication sur la durée, leur engagement extraordinaire qui dépassait leur fonction au conseil du musée et leur contribution précieuse au développement du MNS. L'institution et le conseil du musée ont eu la chance de profiter considérablement de leurs connaissances et de leurs compétences.

Le conseil du musée a également procédé en 2024 à une auto-évaluation et mis à jour les déclarations d'intérêts (consultables sur www.admin.ch/ch/f/cf/ko/gremium_10208.html). Le règlement du MNS sur les conflits d'intérêts adopté le 1^{er} juillet

2013 par le conseil du musée et s'appuyant sur le rapport complémentaire du gouvernement d'entreprise du Conseil fédéral (principe n° 6), l'art. 10, al. 2, de la loi sur les musées (LMC) et le ch. 7 du règlement d'organisation du MNS définit entre autres que tout changement doit être signalé au président ou au secrétariat du conseil du musée. Ce règlement a donc été rappelé dans le cadre d'une session ordinaire dans un but de sensibilisation, et le service juridique du MNS a élaboré un mémo à cet effet.

Les thèmes suivants ont occupé une place prépondérante en 2024: les nouveaux Objectifs stratégiques du Conseil fédéral pour le Musée national suisse 2025–2028, qui reprennent les champs d'action du Message culture 2025–2028, la situation financière du MNS au regard des coupes budgétaires de la Confédération en 2025, ainsi que les mesures qui en découlent, et les départs du comité prévus pour la fin de l'année. Par ailleurs, le conseil du musée a approuvé la politique de conformité du Musée national suisse afin de préparer l'intégration d'un système de gestion de la conformité. Il a aussi suivi la progression des grands projets d'infrastructure, que

ce soit dans le domaine de l'informatique ou concernant les chantiers du Forum de l'histoire suisse Schwytz et du Centre des collections à Affoltern am Albis. Les discussions sur l'orientation stratégique et le développement de l'institution ont porté sur les interactions du MNS avec la société et sur le soutien accru de tiers pour les projets du MNS.

Après le changement à la tête du DFI au début de l'année, le président du conseil du musée s'est régulièrement entretenu avec la nouvelle conseillère fédérale Elisabeth Baume-Schneider pour présenter le MNS et expliquer ses attentes.

DIRECTION DU MUSÉE NATIONAL SUISSE

- **Denise Tonella**
Directrice
- **Beat Högger**
Directeur suppléant
et administrateur général
- **Dr Heidi Amrein**
Conservatrice en chef
- **Helen Bieri Thomson**
Directrice du
Château de Prangins
- **Dr Günhan Akarçay**
Administrateur général
Transformation numérique
et innovation
- **Roman Aebersold**
Administrateur du
Centre des collections



La direction (depuis la gauche): Roman Aebersold, Beat Högger, Barbara Meglen (assistante de direction), Denise Tonella, Helen Bieri Thomson, Mirjam Richter (assistante de direction), Günhan Akarçay, Heidi Amrein.

La direction a accueilli un nouveau membre au mois de mai 2024 en la personne de Roman Aebersold, qui succédé à Markus Leuthard après son départ à la retraite. Ce dernier a occupé plusieurs postes au MNS pendant 36 ans, dont les 16 dernières années en tant qu'administrateur du Centre des collections et directeur suppléant. Le MNS adresse ses plus sincères remerciements à Markus Leuthard pour son inlassable dévouement et la contribution essentielle qu'il a apportée pour faire du Centre des collections un centre de compétence au niveau national et international.

La promotion du développement durable demeure un objectif prioritaire du MNS, que ce soit sur le plan écologique ou social. Des mesures ayant déjà fait leurs preuves sont maintenues au niveau des installations techniques du bâtiment, de la gestion et des expositions. Un travail de promotion de l'inclusion a été poursuivi dans les musées au moyen de coopérations et de nouvelles offres.

Un nouveau domaine spécialisé Innovation et développement de l'entreprise a été créé dans le domaine de direction Transformation numérique et innovation (TNI). Sa responsable est appelée à soutenir la mise en œuvre de différentes initiatives d'amélioration des processus et d'intégration de

nouvelles méthodes de travail. Le nouveau système de gestion des collections MuseumPlus, qui a été intégré sans encombre en 2024, fait partie des projets actuels majeurs. Plusieurs mesures ont été mises en place dans le domaine informatique pour garantir la stabilité de l'infrastructure technique.

En raison de la situation tendue des finances fédérales qui va entraîner de nouvelles coupes budgétaires linéaires en 2025, la direction s'est vue contrainte de fixer de nouvelles mesures, en plus de celles de 2024, afin de réduire les dépenses et d'augmenter les recettes. Par conséquent, des coupes dans les offres étaient inévitables.

Durant la session de l'hiver 2024, le Parlement a pris deux décisions concernant deux affaires majeures qui occupent une place prépondérante dans l'année sous revue: l'approbation du Message culture 2025-2028, qui représente un jalon essentiel dans l'orientation du MNS pour les prochaines années, et celle du Message sur les immeubles civils 2024, qui laisse le champ libre pour l'extension du Centre des collections d'Affoltern am Albis. Le deuxième projet d'infrastructure immobilière de grande envergure, c'est-à-dire la réfection complète des installations obsolètes du Forum de l'histoire suisse Schwytz, a pu se poursuivre comme prévu.

Les objectifs stratégiques 2025–2028 du Conseil fédéral pour le MNS, qui s'appuient dorénavant sur les champs d'action du Message culture et sur la définition du musée adoptée par l'ICOM en 2022 en plus de la loi sur les musées, ont également constitué un grand thème. Conformément à la décision du Conseil fédéral, un système de gestion de la conformité a été élaboré durant l'année écoulée et approuvé par le conseil du musée le 27 novembre 2024.

En septembre 2024, la direction et le président du conseil du musée ont eu l'honneur d'accueillir Elisabeth Baume-Schneider, conseillère fédérale récemment nommée à la tête du Département fédéral de l'intérieur, pour sa première visite officielle au Musée national Zurich. Ce fut l'occasion de lui donner un aperçu détaillé des priorités et des défis actuels de l'institution, et de lui faire découvrir les expositions ainsi que les coulisses du travail réalisé au MNS.

COLLABORATRICES ET COLLABORATEURS

En matière de ressources humaines, le MNS mène une stratégie éclairée qui repose sur la politique du personnel de l'administration fédérale. Pour l'année sous revue, les effectifs se répartissaient comme suit:

Effectifs	2024	2023	2022	2021	2020
Collaboratrices et collaborateurs	338	346	339	331	331
Équivalents plein-temps (EPT)	197	202	196	186	190

Le personnel du MNS se compose à 35,2% d'hommes et à 64,8% de femmes. Le taux de fluctuations s'élève à 8,6% (13% en 2023). Il atteint 6,5% si l'on ne tient compte ni des médiatrices et médiateurs culturels ni du personnel rémunéré à l'heure qui a travaillé au MNS dans le domaine de la surveillance et de l'accueil du public tout en menant parallèlement des études supérieures. En 2024, le MNS comptait 42 membres du personnel à des fonctions de direction, dont 54,8% de femmes.

La répartition linguistique du personnel a montré que 67,7% des collaboratrices et collaborateurs avaient pour langue première l'allemand (68,4% en 2023), 10,8% le français (10,6% en 2023), 7,6% l'italien (6,8% en 2023) et 0,3% le romanche (0,2% en 2023). 13,6% des collaboratrices et collaborateurs ont indiqué avoir une langue première différente des langues nationales (14,0% en 2023).

Durant l'année sous revue, 12 stagiaires ont travaillé au MNS pendant ou immédiatement après leurs études dans une haute école ou une haute école spécialisée. En outre, cinq apprenti-e-s étaient formés au poste d'employé-e de commerce, d'informaticien-ne CFC et de polydesigner 3D, ainsi qu'au service d'information documentaire et au service de nettoyage.

L'emploi et l'intégration de personnes en situation de handicap occupent une place importante. La part des collaboratrices et collaborateurs en situation de handicap atteint 2,1%. Quatre personnes ont par ailleurs participé à un programme de réinsertion professionnelle.

Tous les trois ans, le MNS examine d'éventuels écarts de salaire injustifiés entre collaboratrices et collaborateurs avec Logib, l'outil de la Confédération pour l'analyse de l'égalité salariale. L'analyse effectuée en 2023 a montré que l'égalité salariale est respectée dans l'ensemble de l'entreprise. L'écart salarial entre hommes et femmes s'élève à 0,6% (0,2% lors de la dernière évaluation) en faveur des hommes.

DIRECTION

Denise Tonella

Dina Dalifoski / Gülnaz Gahramani / Yvette Goetschy Meccariello / Alex Harb / Barbara Meglen / Mirjam Richter / Kerstin Scholz / Thomas Zeller / Charlotte Zysset

TRANSFORMATION NUMÉRIQUE ET INNOVATION

Günhan Akarçay

Andrej Abplanalp / Milena Pia Bachofen / Alexander Baur / Thomas Bucher / Ulrich Heiniger / Stefan Hengstler / Bernhard Daniel Lindenmann / Géraldine Lysser / Anna-Britta Maag / Sebastiano Mereu / Carole Neuenschwander / Pasquale Pollastro / Alexander Rechsteiner / Daniel Rüttimann / Christina Tschopp / Christian Weingart

CENTRE DES COLLECTIONS

Roman Aebersold

Christian Affentranger / Ira Allemann / Sonja Bantli / Henrike Luisa Binder / David Blazquez / Jörg Konrad Brandt / Adrian Nino Bringolf / Stefanie Bruhin / Nikkibarla Calonder / Arton Dema / Simon d'Hollosy / Alexander Dittus / Natalie Ellwanger / Ladina Fait / Daniel Glarner / Sofia Hächler / Marc Hägeli / Reto Hegetschweiler / Erwin Hildbrand / Vera Hubert / Felix Jungo / Anna Lena Jurt Portmann / Cristina Caterina Kaufmann / Sergio Kupferschmied / Iona Leroy / Philippe Leuthardt / Gaëlle Liengme / Tiziana Lombardo / Sarah Longrée / Charlotte Maier / Véronique Mathieu Lingenhel / Jürg Mathys / Laura Mosimann / Svenja Mülhauser / Elke Müräu / Carolin Muschel / Aymeric Charles Antoine Nager / Gaby Petrak / Ulrike Felicitas Rothenhäusler / Julia Rusterholz / Bibiana Savic / Markus Scherer / Katharina Schmidt-Ott / Alexandra Schorpp / Janet Schramm / Bernard Alain Schüle / David Schwitter / Debbie Sledsens / Julia Stadelmann / Claudio Valerio Stefanutto / Milan Tomic / Rahel Andrea Vetter / Loredana Vögelin / David von Arx / Sebastian Von Peschke / Peter Weber / Peter Wyer / Tino Zagermann / Mike Zaugg

COLLECTION & EXPOSITIONS

Heidi Amrein

Marina Amstad / Irene Antener / Tatiana Arquint / Tanja Bitonti / Pierre-Louis Blanchard / Thomas Bochet / José Luis Cáceres Mardones / Anahi Anaïs Cardona / Linda Christinger / Sophie Lena Dänzer / Paola de Paola Blattmann / Dario Donati / Ronja Carlina Eggenschwiler / Lisa Engi / Aaron Cornelius Estermann / Heinz Fäh / Andrea Lisa Franzen / Sibylle Gerber / Riccardo Giacomello / Cristina Gutbrod / Doris Haben / Erika Hebeisen / Christian Hans Hörack / Céline Florence Hug / Vera Xenia Humbel / Chiara Hunger / Joya Indermühle / Carolin Maryline Jung / Christine Keller Lüthi / Michael Kempf / Ursina Klauser / Katharina Barbara Kofler / Amanda Kohler / Andrea Kunz / Francine Lombardo / Valérie Lüthi / Sabrina Médioni / Pascale Meyer Portmann / Jasmin Joan Mollet / Daniel Moor / Fabian Müller / Laurence Neuffer / Jacqueline Perifanakis / Carmela Petralia Kaufmann / Rosmarie Pirker Ferrara / Chantal Pozzi / Alexandra Probst / Jörg Ramel / Teresa Elisabeth Johanna Ranft / Pia Regli / Thibaut Joël Reichlin / Susanne Rieder / Jil Rissi / Maël Tivio Roumois / Mylène Ruoss / Rebecca Naomi Sanders / Daniela Schwab / Raphael Schwere / Christina Sonderegger / Katharina Steinegger / Judith Stutz Leutwiler / Peter Suenderhauf / Maëlle Tallichet / Karin Temperli Müller / Luca Tori / Marilyn Umurungi / Agatha von Däniken / Maxi Weibel / Christian David Weiss / Petra Winiger Østrup / Bettina Zimmermann / Balthasar Jakob Zimmermann / Nino Zubler

CHÂTEAU DE PRANGINS

Helen Bieri Thomson

Luca Pierre Berini / Ines Laura Berthold / Barbara Oksana Bühlmann / Marco Danesi / Marie-Dominique De Keersmaecker-De Preter / Noha El Sadawy / Jonathan Yannick Fellay / Sylvain Frei / Valérie Sandra Guillermin / Philippe Humm / Debra Louise Kinson / Véronique Laurent Kamdem / Hester Macdonald / Jacqueline Näpflin Karlen / Sylvie Nickbarte-Barbey / Tatiana Patricia Oberson / Elisabeth Ottiger / Marie-Hélène Pellet / Nathalie Pellissier / Matthieu William Péry / Anita Racchetta Bays / Alessandro Ratti / Jawad Reddani / Stéphane Repas Mendes / Odile Rigolet / Armelle Charlotte Rochat / André Schärer / Geneviève Suillot / Anouk Nathalie Eve Odile van Asperen Gaspais / Anne Capucine Vernain-Perriot / Madeleine Wüthrich Tharin / Fares Zemzemi

EXPLOITATION MUSÉALE

Beat Högger

Susanna Adda / Ramadan Aliji / Jonas Anelone / Manuel Martín Arango / Lucius Andreas Arn / Chiara Debora Artemisio / Heliane Sonnhild Aschwanden / Ali Ay / Güleser Aydin / Giuliano Balmelli / Franziska Renate Bänninger Schächli / Heather Bassole / Sadika Fauza Benedetti / Bernadette Betschart / Silvia Betschart Kistler / Florence Bless / Yanik Andrea Sarah Blumer / Eric Rafael Bode / Marta Bogialli / Livia Boschung / Silvia Frieda Brander / Hasti Britschgi-Akbarzadeh / Nathalie Brown / Agnes Brügger / Irene Brunner / Peter Roland Buchholz / Pia Theresia Burri / Sergio Cane / Debora Causio / Elena Cogliatti / Dina Comfort / Filipe Daniel Correia Teixeira / Gracinda Da Conceicao Felicio Pinto / Olivia Derzi / Mariagrazia Di Leonforte / Cristina Díaz / Andrea Disch / Elisabete Maria Dos Santos Pacheco / Ryv Dumoni / Thomas Fechtelkord / Zemrije Fejzi / David Föhn / Karin Freitag-Masa / Rahel Gahler / Andres Philipp Gensheimer / Vera Valmar Gerster / Alan Vincent Gerster / Ursula Giacomello / Louisa Victoria Gisler / Beatrice Guglielmino / Ching Guu / Sandra Happle / Jean-Claude Haus / Tim Hergersberg / Olivia Hodel / Evelyn Hollinger / Heiko Hornung / Vasantha Hugger-Rajagopal / Corinne Huwyler / Marcel Huwyler / Linda Isenschmid / Silvia Katharina Jäggi / Beatrice Charlotte Käser / Alexia Kastanidis-Christoforiadou / Dimitris Kehagias / Yoo Ja Kim / Moritz Valentin Kläy / Peter Christian Klötzli / Tanja Alice Kolberg-Achermann / Franziska Monika Koller / Mathias Krähenbühl / Zeynep Kurnaz / Mariano Lanfranchi / Marcela Eugenia Läubli / Marianne Lehmann / Luciana Lessa Hinder / Cornelia Lüönd-Waltisberg / Pia

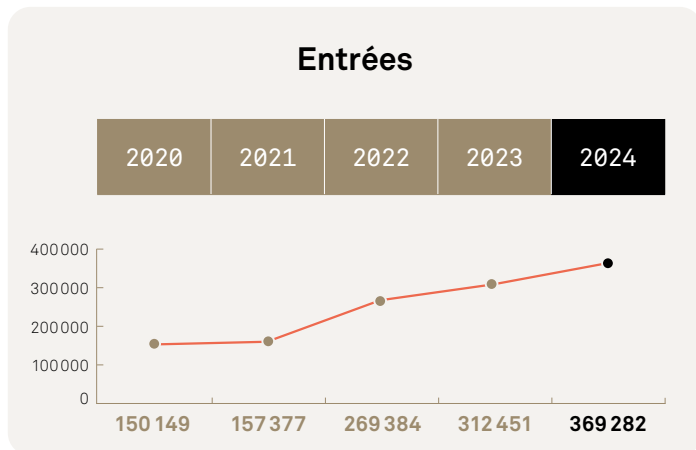
Lustenberger / Thomas Lustenberger / Cesare Macri / Evelyne Maissen-Kohn / Romain-Axel Maja / Isabelle Marcon Lindauer / Pamela Rahel Mayer / Ekaterina Meer / Sandro Meier / Cornelia Merai / Christine Michel-Gutierrez / Danijela Milijic Stojcetic / Aidin Moustafa / Yasmin Manuela Josephine Müller / Aris Paolo Negri / Inna Nikiforova / Claude Omlin / Talia Ongaro / Sara Orfali / Barbara Ouanella-Heimann / Danièle Florence Perrin / Véronique Madeleine Petermann-Stegmüller / Roland Reichlin / Olena Riffel / Roland Rilling / Laura Franca Maria Rompietti / Rita Rösli / Ursula Rösing-Manz / Urs Roth / Mirco Ruddies / Lukas Ruoss / Manuela Schelbert-Filosofo / Fabian Christof Schmid / Eva Maria Schmid / Monika Schmidig Römer / Nadia Schneider / Mario Daniel Schnopp / Cornelia Schuler-Betschart / Tatiana Schumacher / Maryam Shaarawy / Gisela Signer / Mayza De Fatima Silva Signer / Peter Sommer / Katja Spörri / Markus Staub / Jeannette Steiner / Martina Steiner / Gregor Guido Studer / Kinga Szántó / Marianna Tetteh-Quaye / Aljoscha Thomas / Wakana Tsuji Brucker / Roberto Tufo / Serpil Tütmez / Moreno Tuttobene / Christoph Unternährer / Marián Varga / Elizabeth Johana Vega Torres / Anja Vizens / Sara Vite Nonoal / Eveline Vogt / Anna Von Felten / Roger Walt / Ursula Doris Weiss / Sally Ann Welti / Alexander Viktor Wilms / Vera Winet / Bruno Wirthensohn / Nina Wunderli / David Beat Wurmet / Erika Züger / Trix Zumsteg

11

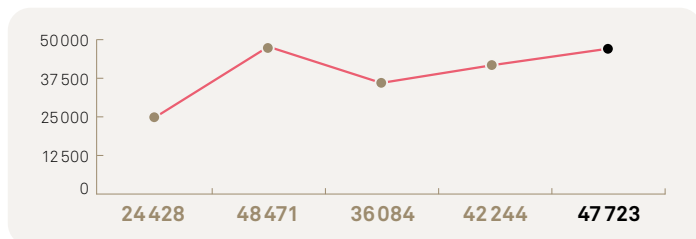
Le Musée national en chiffres



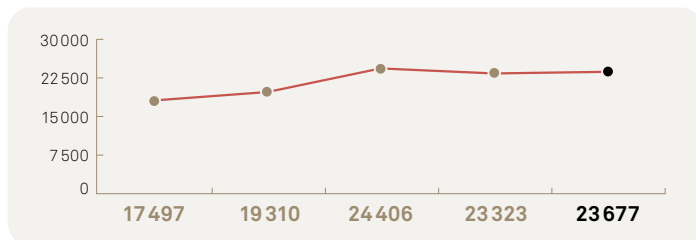
MUSÉE NATIONAL
ZURICH



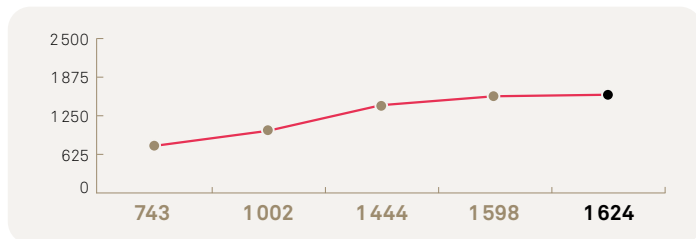
CHÂTEAU DE
PRANGINS



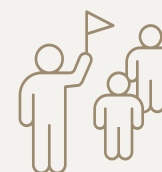
FORUM DE
L'HISTOIRE
SUISSE SCHWYTZ



CENTRE DES
COLLECTIONS



4712
visites guidées



dont 3039 au Musée national Zurich, 1058 au Château de Prangins,
447 au Forum de l'histoire suisse Schwytz et 168 au Centre des collections.
Au total, 608 visites guidées en plus ont été proposées par rapport à l'année précédente.

76
manifestations



dont 55 au Musée national Zurich,
17 au Château de Prangins
et quatre au Forum de l'histoire
suisse Schwytz.

3500
fois



des classes ont visité un établissement
du Musée national suisse.
Environ 2600 d'entre elles ont participé
à une visite guidée.

1 180 000
visites



ont été enregistrées sur notre blog en 2024.
105 nouveaux articles ont été ajoutés,
ce qui porte à un total de 1079.

1 100
fois



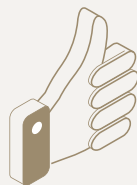
des images appartenant au
domaine public ont été téléchargées
depuis la collection en ligne.

1 035 000
visites



ont été enregistrées
sur les sites Internet du Musée
national suisse (blog exclu).

280 000
fois



nos contributions sur Facebook, Instagram et LinkedIn ont été aimées,
partagées, commentées ou cliquées. Près de 59 000 personnes suivent
le MNS et ont interagi en publiant plus de 2 200 posts.

11 000
fois



des dossiers scolaires
gratuits ont été téléchargés
sur différents thèmes.



12 Aperçu des comptes annuels

L'exercice 2024 s'est clôturé sur un excédent de 2,7 millions de CHF.

Ce résultat positif est dû à la forte fréquentation et à la hausse des prix d'entrée, mais aussi à la rationalisation de l'offre et aux mesures liées au personnel qui ont permis de réduire les charges. Toutes ces mesures entamées en 2024 créent des conditions favorables pour constituer des réserves dans le capital de l'organisation nécessaires au renouvellement futur des expositions permanentes.

Compte d'exploitation	en KCHF	
	2024	2023
Contributions du secteur public	34 517	34 179
Contributions du secteur public aux loyers	21 357	18 346
Produits des livraisons et prestations	6 968	5 722
Donations reçues	1 006	1 587
Recettes d'exploitation	63 848	59 834
Charges de personnel	-26 967	-27 429
Charges de biens et services	-12 590	-13 191
Loyers	-21 357	-18 346
Amortissements	-357	-371
Charges d'exploitation	-61 271	-59 336
RÉSULTAT D'EXPLOITATION	2 577	498
Résultat financier	-31	26
RÉSULTAT ORDINAIRE	2 546	524
Impôts sur le revenu	158	-125
RÉSULTAT APRÈS IMPÔTS SUR LE REVENU	2 704	399
Variation du capital des fonds	-1	-90
RÉSULTAT ANNUEL AVANT ALLOCATIONS AU CAPITAL DE L'ORGANISATION	2 703	309

La contribution de la Confédération a augmenté de 0,3 million de CHF en 2024 pour atteindre 34,5 millions de CHF. Elle est toutefois inférieure de 0,7 million de CHF (2 %) au montant prévu par le Message culture 2021-2024 en raison des coupes transversales décidées par le Conseil fédéral. Les subventions publiques comprennent également la contribution du canton de Schwytz au fonctionnement du Forum de l'histoire suisse Schwytz, une contribution de la ville de Zurich pour l'entretien d'une partie de la surface urbaine ainsi que les contributions de l'Office fédéral des constructions et de la logistique (OFCL) pour l'entretien et l'exploitation des environs du Château de Prangins.

Les contributions du secteur public aux loyers ont augmenté au total de 3 millions de CHF, passant ainsi à 21,4 millions de CHF, en raison des coûts de rénovation de l'ancien bâtiment du Musée national Zurich et d'une hausse du taux d'intérêt calculé. Ce montant figure sans incidence sur le résultat dans les recettes au titre des contributions du secteur public aux loyers et dans les charges au titre des loyers.

Les produits des livraisons et prestations ont atteint 7 millions de CHF, en particulier grâce à la fréquentation record, à l'augmentation des prix d'entrée et aux très nombreuses locations des salles et des surfaces extérieures. Les donations s'élèvent à 1 million de CHF et proviennent de l'association des Amis du Château de Prangins, de la fondation Ernst Göhner, des Amis du Musée national Zurich, de Haleon, de la Schwyzer Kantonalbank, de la fondation SFPJ (Stiftung zur Förderung der Psychologie von Jung), de la fondation Willy G. S. Hirzel et de la fondation Susan Bach.

Les effectifs ont diminué, passant de 202 équivalents plein-temps (EPT) en 2023 à 197 en 2024. Cette diminution des postes prévue est allée de pair avec d'autres mesures d'économie dans les charges de personnel, notamment l'octroi d'une compensation au renchérissement de seulement 0,5 %. Les provisions pour charges de personnel ont toutefois augmenté en ce qui concerne les heures supplémentaires et les soldes de vacances.

En 2024, les charges de biens et de services ont diminué de 0,6 million de CHF. Les efforts conséquents déployés pour diminuer les coûts portent de plus en plus leurs fruits. Le système modulaire de parois et de vitrines conçu par le musée pour l'aménagement des expositions a pu ainsi être étendu, ce qui a entraîné une baisse durable des charges liées aux expositions. Par ailleurs, les mandats ont été attribués avec circonspection dans le domaine des prestations et du conseil.

Bilan	en KCHF	
	31.12.2024	31.12.2023
ACTIF		
Actif circulant	15 129	12 980
Actif immobilisé	3 168	2 339
TOTAL DE L'ACTIF	18 297	15 319
PASSIF		
Engagements à court terme	3 363	3 143
Engagements à long terme	579	526
Capital des fonds	5 645	5 644
Capital de l'organisation	8 710	6 006
TOTAL DU PASSIF	18 297	15 319

L'actif circulant a augmenté de 2,1 millions de CHF, en raison notamment des liquidités plus élevées, des créances et des comptes de régularisation actifs.

L'actif immobilisé affiche une hausse de 0,8 million de CHF, notamment en raison de l'acquisition d'équipements et de projecteurs pour les auditoriums et salles de séminaire du Musée national Zurich et du Centre des collections Affoltern am Albis ainsi que de l'achat d'un nouveau camion pour le transport des objets et d'un système de caméra pour la photographie d'objets. 0,3 million de CHF supplémentaires ont pu être ajoutés à la réserve de cotisations de l'employeur auprès de la caisse de prévoyance Publica.

Les engagements à court terme ont augmenté de 0,2 million de CHF, notamment en raison des dettes en suspens. Les engagements à long terme n'ont que peu évolué.

Concernant les fonds à affectation définie dans le capital des fonds, des dons atteignant 1 million de CHF ont été ajoutés au fonds général à affectation définie et sont destinés à couvrir à parts égales les différents projets d'exposition.

Le capital de l'organisation se compose du capital lié et du capital libre de l'institution de droit public qu'est le MNS. En ce qui concerne le capital lié de l'organisation, un montant de 0,2 million de CHF a été prélevé sur le fonds «Documentation et conservation» pour couvrir des frais de projets et un montant de 0,1 million de CHF issu du résultat annuel a été attribué au financement de futurs projets. Parmi les ressources non utilisées dans l'exercice, 0,4 million de CHF ont été attribués au fonds «Acquisitions» et 1,6 million de CHF au fonds «Expositions». Le capital libre a augmenté de 0,8 million de CHF, montant correspondant au reste des ressources non utilisées, s'élevant à présent à 1,6 million de CHF. Le capital de l'organisation s'élève donc désormais à 8,7 millions de CHF (6 millions en 2023).

ACHEVÉ D'IMPRIMER

→ 133^e rapport de gestion 2024

Coordination
Géraldine Lysser, Alexander Rechsteiner

Concept/Design/Réalisation
twofold (Suisse) AG

Textes
Responsables des sections et départements,
Musée national suisse

Relecture
Laurence Neuffer

Crédits photographiques
Musée national suisse
Zeljko Gataric (p. 6)
Badisches Landesmuseum
MTK / Dagmar Schwelle
Jean-Pierre Poupon (p. 80)

Impression
OK Digitaldruck AG
www.okdigital.ch

ISSN 2296-827X
© Musée national suisse 2025

ADRESSES

Schweizerisches Nationalmuseum
Landesmuseum Zürich
Museumstrasse 2
Postfach
8021 Zürich
T. +41 (0)44 218 65 11
F. +41 (0)44 211 29 49
info@nationalmuseum.ch
www.landesmuseum.ch

Musée national suisse
Château de Prangins
Avenue Général Guiguer 3
1197 Prangins
T. +41 (0)22 994 88 90
F. +41 (0)22 994 88 98
info.prangins@museenational.ch
www.chateaudeprangins.ch

Schweizerisches Nationalmuseum
Forum Schweizer Geschichte Schwyz
Postfach 140
6431 Schwyz
T. +41 (0)41 819 60 11
F. +41 (0)41 819 60 10
forumschwyz@nationalmuseum.ch
www.forumschwyz.ch

Schweizerisches Nationalmuseum
Sammlungszentrum
Lindenmoosstrasse 1
8910 Affoltern a. A.
T. +41 (0)44 762 13 13
F. +41 (0)44 762 13 41
sammlungszentrum@nationalmuseum.ch
www.sammlungszentrum.ch



Depuis le printemps 2024, le Musée national expose la reproduction de l'épée tirée du livre «Globi im Museum».